



دفترچه راهنمای ماشین نشاکار مزرعه



09904823436-9



www.tidapars.com



به نام یزدان پاک

آیا ننگرند به سوی زمین که چه فراوان نباتات پرسود در آن برویاندیم. " آیه ۷ سوره شورا "

فهرست مطالب

شماره صفحه

| | |
|----|--|
| ۲ | گفتاری با کشاورز..... |
| ۳ | نکات کلی برای نگهداری و استفاده صحیح از تمامی ادوات کشاورزی..... |
| ۵ | معرفی نشاکار مزرعه تیداپارس..... |
| ۵ | نکات و سؤالات رایج درباره ماشین نشاکار (FAQs)..... |
| ۸ | جدول ۱: جدول مشخصات فنی..... |
| ۹ | دستورالعمل استفاده..... |
| ۹ | نحوه اتصال دستگاه به تراکتور..... |
| ۹ | نحوه عملکرد دستگاه..... |
| ۱۰ | آماده سازی دستگاه برای نشاکاری..... |
| ۱۱ | نمای جعبه دنده..... |
| ۱۲ | جدول ۲: جدول تنظیم فاصله طولی نشا..... |
| ۱۵ | معرفی قطعات و عملکرد ماشین نشاکار مزرعه..... |
| ۲۱ | سرویس و مراقبت..... |
| ۲۴ | جدول ۳: برنامه سرویس و نگهداری ماشین نشاکار..... |
| ۲۵ | حمل و نقل دستگاه در جاده..... |
| ۲۷ | توصیه های ایمنی..... |
| ۲۸ | بازرسی و سرویس های قبل از راه اندازی..... |
| ۲۹ | پشتیبانی تیداپارس از دستگاه شما..... |
| ۳۱ | برگه گارانتی گروه صنعتی تیداپارس..... |
| ۳۲ | ارتباط با گروه صنعتی تیداپارس..... |

خداوندا این کشور را از شر دروغ، دشمنان و خشکسالی در امان بدار. داریوش بزرگ

گفتاری با کشاورز

کشاورز عزیز:

لطفاً قبل از به کارگیری دستگاه، دفترچه حاضر را به دقت مطالعه فرمایید. آشنایی بیشتر شما با طرز استفاده و نحوه سرویس و نگهداری صحیح ماشین سبب افزایش عمر مفید و بازده کار دستگاه شما می‌گردد.

شرکت تیداپارس همواره در جهت بهبود و تکامل تولیدات خویش تحقیقات مستمر دارد و از پیشنهادهای سازنده شما استقبال می‌نماید.

تمام قطعات برای عملکرد استاندارد انتخاب شده و در دسترس بودن آنها نیز لحاظ گردیده است.

بخش قطعات یدکی شرکت آمادگی تامین قطعات جایگزین با قیمت‌های مناسب را دارد.

ما با جدیت می‌کوشیم راه‌حلهایی سریع برای نیازها و مشکلات دستگاه شما بیابیم تا مدت از کار افتادگی دستگاه و یا تأخیر در کار را به حداقل زمان برسانیم.

تیداپارس ایمنی را بسیار جدی و مهم می‌داند و در تولید، دقت زیادی برای کاهش مسائل خطرساز صورت گرفته است.



اهل عالم همه کشاورزند هر چه کارند، همچنان دروند

نکات کلی برای نگهداری و استفاده صحیح از تمامی ادوات کشاورزی

از آنجا که فصل کار با ادوات و ماشین‌های کشاورزی در مقایسه با طول سال، کوتاه است و اکثر ادوات نیز در فصل گرما مورد استفاده قرار می‌گیرند لازم است در ارتباط با استفاده صحیح در فصل کار، سرویس روزانه هنگام کار و سرویس کلی برای نگهداری ادوات در فصل بیکاری، نکات زیر رعایت شود:

۱. توجه داشته باشید ادوات و ماشین‌هایی که به مونتاژ اولیه بعضی قطعات خود نیاز دارند، به درستی و با مشاوره افراد خبره، مونتاژ شوند.
۲. تنظیم و راه‌اندازی اولیه ماشین‌ها در راندمان بالا و طول عمر دستگاه نقش تعیین کننده دارد. ماشین‌هایی که به درستی راه‌اندازی و تنظیم نشده‌اند نه تنها بازده کاملی ندارند بلکه مدام با مشکل فرسودگی و یا شکستگی زودتر از موعد قطعات روبرو می‌شوند.
۳. در ماشین‌های دارای تایر، فشار باد لاستیک‌ها دارای اهمیت است. تنظیم فشار، موجب سهولت حرکت در وضعیت ترانسفر (جابجایی) و کار می‌شود. در وضعیتی که لاستیک‌ها بیش از حد باد شده باشند، حرکت ماشین نرمی لازم را نداشته و در مواجهه با موانع باعث استهلاک قطعات خواهد شد.
۴. تمامی ادوات و ماشین‌های نو در زمان اولین استفاده و پس از مدت کوتاهی کار کردن، نیاز به آچار کشی و بازرسی اتصالات جوشکاری شده دارند. این عمل باعث می‌شود که پیچ‌های درگیر، شل نشده و اتصالاتی که احتمالاً خوب جوشکاری نشده‌اند به موقع رفع عیب شوند.
۵. توجه داشته باشید که تعمیرات جزئی دستگاه را به تعویق نیندازید، بسیار اتفاق افتاده که یک عیب کوچک (مانند شکستگی یک اتصال یا گم شدن یک پیچ یا گریس خور...) باعث بروز معایب بزرگتر شده و مخارج سنگینی را به بار می‌آورد.
۶. قطعات فرسوده تا حدی قابل تعمیرند و پس از مدتی، تعویض این قطعات از تعمیر آنها به صرفه‌تر است.
۷. روانکاری دستگاه را فراموش نکنید البته توجه کنید که افراط در روغن کاری نیز مشکلاتی را به وجود می‌آورد.
۸. قطعات متحرک را قبل از به کار انداختن دستگاه بررسی کنید. شکستگی بلبرینگ‌ها یا معایب کاسه نمدها و محورها با مشاهده‌ی دقیق و گوش کردن به صدای محورها تا حدود زیادی قابل تشخیص هستند.
۹. در پایان فصل کار و به هنگام پارک کردن دستگاه به مدت طولانی، دستگاه را از گل و لای باقیمانده، برگ و ریشه به جا مانده در موزع‌ها، گریس خاک خورده و سایر اضافات پاک نمایید.

۱۰. در پایان فصل کار، بهتر است قسمت‌هایی که در اثر تماس با خاک یا به دلایل دیگر دچار سایش رنگ شده یا به اصطلاح رنگ و رو رفته شده‌اند را دوباره رنگ کنید. این کار باعث می‌شود در فصل سرما که رطوبت هوا بیشتر است، قطعات دچار زنگ خوردگی نشوند.

۱۱. روغنکاری دستگاه در پایان فصل کار، باعث نگهداری بهتر قطعات متحرک خواهد شد. با این حال روغنکاری بیش از حد منجر به کارایی ضعیف و آسیب رساندن به قطعات می‌شود. روغن اضافی موجب جذب آلودگی و دیگر مواد جذب شونده می‌شود. به عنوان یک قانون کلی، روغن اضافی باید قبل از کار پاک شود.

۱۲. تیغه‌ها، محورها و سایر قطعاتی که با خاک و یا مواد طبیعی و شیمیایی تماس دارند را در پایان فصل کار، کاملاً تمیز کرده و پس از خشک شدن با لایه‌ای از گریس بپوشانید.

۱۳. خاک و آشغال‌های جمع شده در بین اتصالات زنجیر را حتماً پاک کنید.

۱۴. بعد از اتمام کار، موزع‌ها، پره‌ها و دریچه‌ها با آب شسته شوند.

۱۵. جهت افزایش طول عمر دستگاه پس از هر بار استفاده و در پایان فصل کار، دستگاه را کاملاً تمیز و در محلی مسقف و دور از تابش نور مستقیم آفتاب نگه دارید. باد و باران نیز باعث فرسودگی ماشین خواهد شد.

۱۶. در صورتی که مکان مسقفی برای نگهداری در دسترس نیست، می‌توانید روی دستگاه چادر برزنتی چرب بکشید.



همیشه نفع رسان باش و بردبار چو خاک

ماشین نشاکار مزرعه (Transplanter)

معرفی نشاکار مزرعه تیداپارس

گروه صنعتی تیداپارس با توجه به نیاز کشور برای تولید محصولاتی با عملکرد بالا و بهینه سازی مصرف آب در تولید محصول اقدام به طراحی و ساخت ماشین نشاکار مزرعه با تکیه بر دانش فنی و توان مهندسی و متخصصین توانمند ایرانی و مطابق با تکنولوژی روز دنیا نموده است.

نکات و سؤالات رایج درباره ماشین نشاکار (FAQs)

در این دفترچه به نکات و سؤالات رایج زیر درباره نشاکار (FAQs) پاسخ داده خواهد شد:

۱- ماشین نشاکار **تیداپارس** چه کاری انجام می‌دهد؟

ماشین نشاکار قادر است نشا را که توسط کارگر (اپراتور) در موزع (حفره‌های سینی دوار) قرار گرفته است را درون بستر خاکی که توسط شیار بازکن آماده شده است، قرار دهد. چرخ‌های فشار دهنده به خوبی خاک پای هر نشا را تثبیت می‌کنند.

۲- ویژگی‌های ماشین نشاکار **تیداپارس** چیست؟

- ❖ این ماشین برای شرایط مزارع ایران و انواع الگوهای نشاکاری مناسب است.
- ❖ توانایی کاشت به صورت جوی و پشته‌ای و کاشت بر زمین مسطح را دارد.
- ❖ گیربکس حرفه‌ای تعبیه شده در این دستگاه تنظیم بازه وسیع فاصله بین نشاها را فراهم می‌کند.
- ❖ دسترسی اپراتور به سینی‌های نشا آسان است.
- ❖ فضای وسیعی برای حمل سینی‌های نشا در نظر گرفته شده است که موجب کاهش تردد تراکتور به خارج از مزرعه می‌شود.
- ❖ نیمکت تعبیه شده بر روی دستگاه برای ایجاد بازه گسترده‌ای از فواصل بین ردیف‌های کاشت است. برای راحتی بیشتر اپراتور به صورت مشبک طراحی شده است.

۳- ماشین نشاکار **تیداپارس** برای کاشت کدام نوع نشا مناسب است؟

این ماشین قادر است طیف وسیعی از انواع نشای سبزی، صیفی و گیاهان دارویی را کشت کند.

۴- ویژگی خاص نشای مناسب برای این ماشین چیست؟

این ماشین برای کاشت نشا ریشه توپی به شکل مخروطی، استوانه ای، مکعبی و ... طراحی و ساخته شده است.

لطفاً قبل از نشاکاری مطمئن باشید نشا در شرایط مناسب تولید شده باشد، نشای تولید شده باید سالم، دارای ظاهری قوی و با طراوت باشد.



مشخصات نشای مطلوب:

- ظاهر نشا باید فاقد رنگ پریدگی، زردی و هرگونه علائم مربوط به کمبود یا مسمومیت مواد غذایی و یا آلودگی به آفات و بیماری‌ها باشد.
- ساقه نشا باید راست و محکم باشد. خمیده، پیچیده، له شده، آبدار، ترد و شکننده، نازک، شیشه‌ای و شفاف نباشد.
- سیستم ریشه ای نشا باید قوی، توپر و عاری از پوسیدگی و درهم پیچیدگی باشد.
- ریشه نشا نباید از انتهای سلول سینی کشت خارج شده باشد.

مقاوم سازی نشا قبل از انتقال:

- مطمئن باشید مراحل مقاوم سازی نشا قبل از انتقال آن انجام شده باشد.
- در زمان انتقال نشا به نقاط دور دست، کنترل رطوبت و دما (در محدوده تعیین شده برای مقاوم سازی نشا) الزامی است.
- برای حمل و نقل و جابجایی نشا باید از کامیونت‌های دارای سیستم تنظیم دما استفاده شود.

۵- آیا امکان سفارشی سازی دستگاه وجود دارد؟ چه مواردی را سفارشی می‌کنید؟

بله، گروه صنعتی تیداپارس در جهت احترام به حقوق و نظر مصرف کنندگان این محصول را مانند سایر محصولات خود سفارشی سازی می‌کند:

- ✓ نشاکار تیداپارس به صورت ۴ ردیفه ساخته شده است که به صورت سفارشی قابل تبدیل به ۶ ردیفه و ۲ ردیفه می‌باشد.
- ✓ امکان افزودن مکانیزم آبدهی و کوددهی همزمان با نشاکاری وجود دارد.
- ✓ امکان افزودن مکانیزمی که نوار آبیاری را به صورت همزمان در مزرعه قرار می‌دهد، وجود دارد.

✓ قابلیت افزودن سایبان بر روی ماشین، جهت رفاه حال اپراتورهای دستگاه را دارد.

✓ تیداپارس می‌تواند این ماشین را با رنگ‌های مختلف و مطابق با سلیقه مشتری تولید نماید.

✓ بنا به درخواست مشتری، امکان جایگزین کردن صندلی به جای نیمکت وجود دارد.



کشاورزی که با دانش زمین کاشت ز هر دانه هزاران دانه برداشت

جدول ۱: جدول مشخصات فنی

| | | |
|----------------------------------|---------------------------|---|
| ابعاد | طول | ۳۲۰۰ میلی متر |
| | عرض | ۲۴۰۰ میلی متر |
| | ارتفاع | ۱۷۰۰ میلی متر |
| وزن | ۵۰۰ کیلوگرم | |
| جایگاه نگهدارنده سینی نشا | ظرفیت | قابلیت قرار دادن تعداد زیادی سینی با ابعاد مختلف را دارد. |
| | جنس بدنه | ورق فلزی |
| شیار باز کن | تعداد | ۴ عدد |
| | جنس | فولاد |
| چرخ فشار دهنده | تعداد | ۸ عدد |
| | جنس | فولادی - لاستیکی |
| چرخ حمل و نقل | تعداد | ۴ عدد |
| | جنس | لاستیکی - بادی |
| تعداد واحد کارنده | قابل تغییر | ۶ - ۴ - ۲ |
| فاصله کاشت در هر ردیف | قابل تنظیم به طور مکانیکی | ۱۲ تا ۶۵ سانتیمتر |
| فاصله بین ردیفها | قابل تنظیم به طور مکانیکی | ۲۹ تا ۷۵ سانتیمتر |
| عمق کاشت | قابل تنظیم به طور مکانیکی | ۴ تا ۱۰ سانتیمتر |
| تنظیم ارتفاع چرخ | قابل تنظیم به طور مکانیکی | چرخ جلو ۱۵ سانتیمتر |
| | | چرخ عقب ۳۰ سانتیمتر |
| توان مورد نیاز | حداقل | ۷۵ اسب بخار |
| | حداکثر | ۱۱۰ اسب بخار |
| نوع نشا قابل کاشت | توبی | مخروطی، استوانه ای، مکعبی و ... |
| ظرفیت زراعی | متأثر از سرعت اپراتور | هر واحد ۴۰۰۰ تا ۵۰۰۰ نشا در ساعت در هر ردیف |

کسی که آب و خاک داشته باشد ولی در فقر زندگی کند از رحمت خداوند به دور است. امام علی (ع)

دستورالعمل استفاده

نحوه اتصال دستگاه به تراکتور

نشاکار مزرعه **تیداپارس** فقط به صورت سوارشونده قابل اتصال و استفاده می‌باشد.

➤ دستگاه نشاکار باید روی زمین گذاشته شود، بالابر تراکتور به تدریج پایین آمده و بازوهای اتصال سه نقطه عقب تراکتور به محل‌های تعبیه شده روی دستگاه متصل شود. پین‌های مربوطه را در جای خود قرار دهید. از اتصال صحیح و محکم بودن اتصالات اطمینان حاصل نمایید. دستگاه نشاکار توسط بالابر تراکتور به تدریج بالا برده شود، توسط تراکتور حمل شده و در محل مورد نظر برای شروع کار قرار داده شود.

➤ زنجیرهای مه‌پار طرفین تراکتور را طوری تنظیم کنید که دستگاه درست در وسط تراکتور قرار بگیرد و لرزش‌های جانبی را کنترل کنید.

➤ مطمئن باشید دستگاه در حالت تراز نسبت به سطح زمین قرار دارد.

➤ از قرار داشتن دنده تراکتور در وضعیت خلاص اطمینان حاصل کنید.

➤ ترمز دستی تراکتور کشیده شده باشد.

➤ هنگام بالا و پایین بردن نشاکار کسی در نزدیکی آن قرار نداشته باشد.

➤ برای جداسازی نشاکار از تراکتور حتماً از پایه نگهدارنده آن استفاده شود.

➤ در زمین‌های ناهموار (دست انداز) با سرعت کمتر حرکت کنید تا از ضربه‌های شدید به تراکتور و نشاکار جلوگیری گردد.

توجه: هرگز در سطوحی غیر از سطح مزرعه که خاک آن کاملاً برای نشاکاری آماده شده است، نشاکار بر روی زمین کشیده نشود. احتمال آسیب، شکستگی و خرابی دستگاه وجود دارد.

نحوه عملکرد دستگاه

حرکت لازم برای به کار انداختن موزع‌ها از چرخ انتقال دور تأمین می‌شود. حرکت چرخ از طریق زنجیر و چرخ زنجیر به جعبه دنده منتقل می‌گردد. حرکت چرخشی با دور مناسب از محور خروجی جعبه دنده به وسیله زنجیر به محور موزع می‌رسد. باید توجه داشت که زمان کاشت، چرخ محرک حتماً با زمین درگیر بوده و بچرخد. چنانچه به هر دلیلی چرخ نچرخد، موزع چرخش نداشته و نشاکاری انجام نمی‌گیرد.

ضمن اطمینان از عملکرد صحیح موزع، نشاها را درون استوانه‌ها قرار دهید. دقت داشته باشید حین انتقال نشا از سینی به موزع، نشا آسیب نبیند.

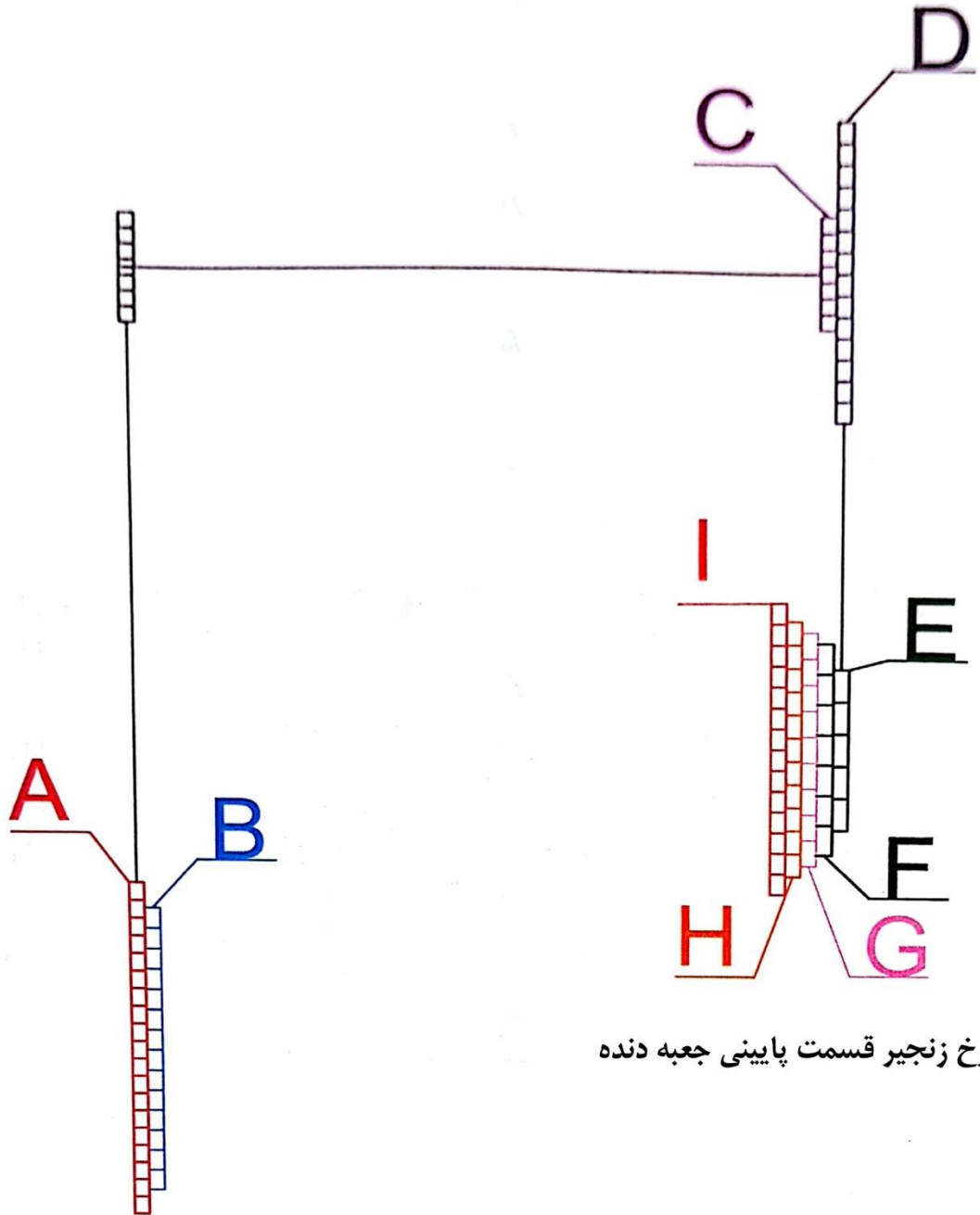
نشاها به درون شیار باز شده توسط شیار بازکن هدایت شده، به صورت عمودی و صحیح درون زمین قرار گرفته و توسط چرخ‌های فشاردهنده در خاک تثبیت می‌شوند.

آماده‌سازی دستگاه برای نشاکاری

- نشاکار تیداپارس به گونه ای طراحی شده است که تنظیمات آن برای سهولت استقاده کنندگان، به سادگی صورت گیرد. لوله سقوط و موزع همواره در یک راستا هستند و نیازی به تنظیم خاصی بر روی این قسمت نیست.
- برای اطمینان از اینکه همه نشاها در عمق یکنواخت کاشته می‌شوند، چند تنظیم ساده باید در واحد کاشت انجام شود. چرخ‌های حمل وظیفه تنظیم و تثبیت دقیق عمق کاشت را به عهده دارند. قبل از شروع نشاکاری آنها را به وسیله اهرم‌های موجود تنظیم کنید.
- ابزار اندازه‌گیری شماره‌گذاری شده، امکان تنظیم چرخ‌های فشار دهنده را در درجه مورد نظر فراهم می‌کنند. با توجه به نوع خاک، چرخ‌های فشاردهنده را برای فشردن سازی مطلوب خاک، تنظیم کنید. دقت کنید همه به طور یکسان و هم اندازه تنظیم شده باشند.
- بسته به نوع خاک با تنظیم فشردگی فنرهای تعلیق، میتوان افزایش یا کاهش واحد نفوذ کننده (شیار باز کن) را تنظیم کرد. این مکانیزم وظیفه تعلیق و جذب مناسب نیروهای وارد شده از خاک به سیستم را دارد.
- از جدول شماره ۲، ارائه شده در دفترچه راهنما، برای تنظیم فاصله طولی بین نشاها، اندازه مورد نظر را بدست آورید. ترکیبی از چرخ دنده‌های گیربکس و چرخ محرک این اندازه‌ها را ایجاد می‌کند.
- دستگاه را برای فاصله ردیف‌های کشت مورد نظر تنظیم کنید.
- به منظور جلوگیری از شکستگی یا آسیب به دستگاه، نوع و آماده‌سازی خاک بسیار مهم است.
- برای تنظیم و بررسی اتصال مناسب بین چرخ دنده‌های داخل گیربکس، به شرح زیر عمل کنید:
- در حالی که دستگاه بر روی سطح تراز قرار گرفته است، گیربکس را تنظیم کنید. اطمینان حاصل کنید که امکان حرکت دستگاه وجود ندارد. برای تنظیم ۲ عدد پیچ قفل کننده رگلاژ وجود دارد، پیچ‌ها را شل کرده و با اهرم تعویض، زنجیرها را بر روی چرخ زنجیر تنظیم کنید، سپس پیچ‌ها را دوباره ببندید.

نمای جعبه دنده

چرخ زنجیر قسمت بالایی جعبه دنده



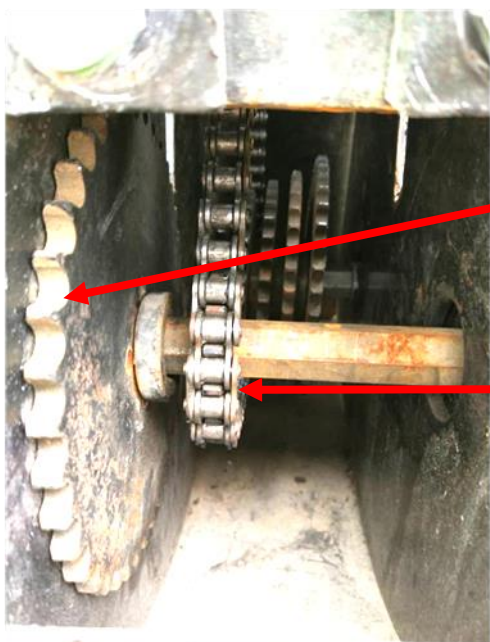
چرخ زنجیر قسمت پایینی جعبه دنده

چرخ زنجیر متصل به چرخ جلو

جدول ۲: جدول تنظیم فاصله طولی نشا

| فاصله طولی نشا cm | چرخ زنجیر قسمت پایینی جعبه دنده | چرخ زنجیر قسمت بالایی جعبه دنده | چرخ زنجیر متصل به چرخ جلو |
|----------------------|------------------------------------|------------------------------------|------------------------------|
| ۱۲ | E | D | A |
| ۱۴ | E | D | B |
| ۱۵ | F | D | A |
| ۱۷ | G | D | A |
| ۱۸ | F | D | B |
| ۱۸ | H | D | A |
| ۲۰ | G | D | B |
| ۲۰ | I | D | A |
| ۲۲ | H | D | B |
| ۲۵ | I | D | B |
| ۳۲ | E | C | A |
| ۳۷ | E | C | B |
| ۴۰ | F | C | A |
| ۴۵ | G | C | A |
| ۴۷ | F | C | B |
| ۵۰ | H | C | A |
| ۵۲ | G | C | B |
| ۵۵ | I | C | A |
| ۵۷ | H | C | B |
| ۶۵ | I | C | B |

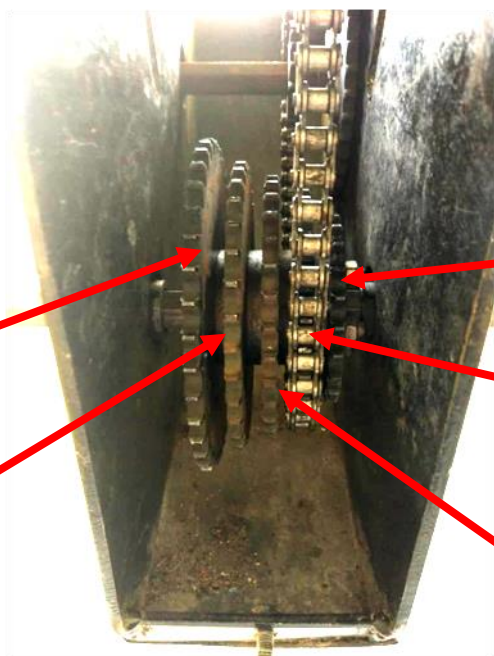
چرخ زنجیرهای قسمت بالای جعبه دنده



D

C

چرخ زنجیرهای قسمت پایین جعبه دنده



E

I

F

H

G



چرخ زنجیرهای متصل به چرخ جلو

این گیربکس دو عمل انجام میدهد:

- ۱- تعویض دور از چپگرد به راستگرد در انتقال دور از چرخ
- ۲- کمک به تعویض دنده برای به دست آوردن فاصله های مناسبتر با رنج بیشتر در کشت

هر که در مزرع دل تخم وفا سبز نکرد زردرویی کشد از حاصل خود گاه درو

معرفی قطعات و عملکرد ماشین نشاکار مزرعه

دستگاه نشاکار مزرعه از قسمت‌های زیر تشکیل شده است:

۱- محل اتصال به بازوهای اتصال سه نقطه تراکتور

محل اتصال به بازوهای
اتصال سه نقطه تراکتور



۲- شاسی اصلی دستگاه

قطعات مختلف دستگاه روی شاسی سوار می‌شوند.

۳- واحدهای کارنده شامل: موزع نشا (سینی دوار حفره‌دار)- لاکر (صفحه پوشاننده حفره)- لوله سقوط- شیار باز کن- چرخ‌های فشار دهنده

موزع نشا: موزع دستگاه، در واقع سینی حفره‌دار دواری است که ۸ استوانه دارد. اپراتور نشا را درون این استوانه‌ها قرار می‌دهد. با چرخش موزع، این حفره‌ها مقابل لوله سقوط قرار می‌گیرند و نشا درون خاک قرار داده می‌شود. جنس آن از آلومینیوم است.

لاکر: هنگام چرخش موزع دو حفره (استوانه) هستند که نباید در آن‌ها نشایی قرار بگیرد. یکی حفره‌ای است که نشا در آن در حال کاشت درون خاک است و دقیقاً مقابل لوله سقوط قرار دارد. حفره دوم درست بعد از این حفره قرار گرفته است و نشای درون آن بلافاصله بعد از حفره اول کاشته می‌شود. این دو حفره در واقع پر هستند اما نشای درون آن‌ها ممکن است توسط اپراتور دیده نشود. برای اینکه اپراتور به هنگام کار دچار غفلت نشده و نشای اضافه درون این حفره‌ها قرار ندهد، صفحه‌ای بر روی موزع قرار داده شده که روی این دو حفره را می‌پوشاند، تا اپراتور درون آن‌ها نشایی قرار ندهد.



سینی دوار حفره دار (موزع نشا)



لاکر

لوله سقوط: استوانه‌ای است که نشا را به درون خاک هدایت می‌کند.

شیار باز کن: شامل دو تیغه فولادی است که جلوتر از لوله سقوط قرار گرفته است. وظیفه آن باز کردن شیار با پهنا و عمق مناسب در خاک است. توجه شود که خاک به خوبی آماده سازی شده باشد. وجود سنگ، کلوخ و بقایای گیاهی، کار را دشوار می‌کند. نفوذ شیار باز کن توسط فنرهای سیستم تعلیق کنترل می‌شود.

چرخ‌های فشاردهنده: عمل خاک‌دهی پای نشا را به عهده دارند. خاک پای هر نشا را تثبیت، فشرده و محکم می‌کنند.



چرخهای
فشاردهنده

شیار باز کن



لوله سقوط

۴- جعبه دنده (گیربکس): جعبه دنده دستگاه از نوع چرخ زنجیری است که فواصل طولی مختلفی برای کاشت نشاء در ردیف را ایجاد می کند. در بخش قبل نمای چرخ زنجیرها نشان داده شده است.

۵- اهرم تعویض چرخ زنجیر: اهرم تعویض، پیچ تی شکلی است که بر روی جعبه دنده دستگاه قرار دارد. با قرار دادن این اهرم در موقعیت مورد نظر، امکان تغییر و تنظیم فاصله کاشت به وجود می آید.



جعبه دنده (گیربکس)

اهرم تعویض چرخ زنجیر



۶- چرخهای حمل و تنظیم عمق: ۱ جفت چرخ در انتها و طرفین دستگاه قرار دارد که وظیفه حمل دستگاه و همچنین تنظیم و تثبیت عمق کاشت را عهده دار هستند. ارتفاع چرخها به وسیله اهرمهای دستی تعبیه شده بر روی هر چرخ قابل تنظیم است. لاستیک مناسب برای این چرخها 165/65R13 می باشد.

۷- چرخ انتقال دور: ۱ جفت چرخ در جلو و طرفین دستگاه قرار دارد که علاوه بر پیشروی دستگاه، نیروی لازم برای چرخاندن موزع‌ها را از زمین تأمین می‌کنند. لاستیک مناسب برای آنها از نوع 6.5/80-12 می‌باشد.



چرخ حمل و تنظیم عمق

چرخ انتقال دور



۸- مکانیزم تنظیم ارتفاع چرخ‌های فشاردهنده:



مکانیزم آن به صورت کشویی است و به صورت دستی قابل تنظیم است. ابزار اندازه‌گیری مدرجی بر روی هر واحد قرار دارد که تمام واحدها به یک میزان و به صورت هماهنگ تنظیم شوند. این سیستم میزان خاک‌دهی پای هر نشا را تنظیم می‌کند.

۹- زنجیرهای انتقال نیرو: نیروی لازم برای چرخش موزع‌ها به وسیله سیستم چرخ زنجیر از چرخ‌های زمین‌گرد انتقال میابد.



۱۰- سیستم تعلیق و مکانیزم کنترل نفوذ: این سیستم شامل فنر فشرده شده‌ای است که به صورت عمودی قرار گرفته است و از یک طرف به شیار بازکن متصل است و از سمت دیگر بر روی بازوهای دندانه‌داری قرار دارد. با جابجا کردن آن بر روی بازوها میزان کشش فنر تغییر می‌کند و به این ترتیب فشار بر روی شیار بازکن‌ها تغییر خواهد کرد. این سیستم علاوه بر جذب نیروهای وارده از سطح زمین، میزان نفوذ هر واحد به درون خاک را تنظیم و کنترل می‌کند.



۱۱- جایگاه نگهدارنده سینی‌های نشا: علاوه بر فضایی که روبروی هر اپراتور برای قرار دادن سینی نشا قرار دارد، فضای وسیعی در پشت صفحه‌های نگهدارنده، برای قرار دادن بیشتر تعبیه شده است.



۱۲- نیمکت نشستن اپراتور

چون خداوند وسایل زندگی مردم را آفرید، برکات را در کشاورزی و پرورش گوسفند قرارداد.

پیامبر اکرم(ص)

سرویس و مراقبت

در محصولات تیداپارس، علائم ایمنی برای تمامی قسمت‌های دستگاه به صورت برجسته نصب شده است. لطفاً به علائم ایمنی توجه کنید و از مخدوش نمودن و آسیب رساندن به برجسته‌ها خودداری نمایید.

سرویس و تنظیم منظم دستگاه از وظایف کاربران بوده که بایستی به آن توجه جدی داشته باشند.

روغنکاری دستگاه باعث عملکرد بهتر قطعات متحرک خواهد شد. با این حال روغن کاری بیش از حد منجر به کارایی ضعیف و آسیب رساندن به قطعات می‌شود. روغن اضافی موجب جذب آلودگی و دیگر مواد جذب شونده می‌شود. به عنوان یک قانون کلی، روغن اضافی باید قبل از کار پاک شود.



برای روانکاری، روغن sae 80w/90 را توصیه می‌شود.

این علامت محل گریس خور را مشخص می‌کند. گریسکاری منظم دستگاه الزامی است. قبل از گریسکاری محل گریس خورها را پاک کنید تا خاک و اضافات با گریس مخلوط نشود.



همواره روغن و گریس را از دسترس اطفال دور نگاه دارید.

همیشه هشدارها و اقدامات احتیاطی نشان داده شده بر روی ظروف گریس و روغن را به دقت بخوانید.

هنگام روغنکاری و سرویس دستگاه، از دستکش ایمنی استفاده شود.

از تماس مواد روانکار، شوینده و شیمیایی با پوست اجتناب شود.

روغن‌های استفاده شده و مواد آلاینده را مطابق با قوانین مربوط به آنها جمع‌آوری و امحاء کنید. هرگز مواد آلاینده را در طبیعت و محیط زیست رها نکنید.

قبل از شروع کار مطمئن شوید که میزان سفتی زنجیر مناسب است.

بعد از اتمام کار خاک و آشغال‌های جمع شده در بین اتصالات زنجیر را حتماً پاک کنید. زنجیر باید به صورت



دوره‌ای روغنکاری شود.

به هنگام سرویس و تعمیر دستگاه، از قطعات یدکی اصلی استفاده کنید.

پیچ برشی ایمنی: هر واحد کارنده دارای چرخ دنده‌ای است که با دو عدد پیچ M6 کوپل شده است که اگر فشار بالایی وارد شود، پیچ بریده می‌شود. اگر فشار بیش از حد باشد و پیچ بریده نشود قفل ایمنی و اتصال زنجیر پاره شده تا حداقل آسیب به قسمت‌های حساس دستگاه مانند موزع‌ها وارد شود.

** هرگز پیچ‌های برشی را با پیچ‌های غیر اصلی و مقاومتر جایگزین نکنید. این کار می‌تواند باعث آسیب جدی به دستگاه شود.

** از خمیدگی دستگاه خودداری کنید و هرگز در خلاف جهت تراکتور (دنده عقب) کار نکنید. همیشه هنگام دور زدن، تغییر جهت یا معکوس کردن، دستگاه را بلند کنید.

قبل از بکارگیری دستگاه، سالم و سفت بودن پیچ و مهره‌ها را کنترل نمایید.



** قبل از هر بار استفاده از دستگاه، اتصالات پیچ و مهره آن را آچارکشی کنید.



در صورت نیاز به جابجایی دستگاه با جرثقیل، از محل‌های قلاب مشخص شده استفاده نمایید.

تنها زمانی که دستگاه خالی است، جابجا شود.



✓ بعد از هر بار استفاده، دستگاه را از گریس خاک خورده و سایر اضافات پاک نمایید.

✓ بعد از اتمام کار، برگ و ریشه به جا مانده در موزع‌ها را پاک کرده و موزع‌ها، پره‌ها و دریچه‌ها با آب شسته شوند.

دستورات ایمنی توصیه شده، ویژه اپراتور:

اپراتور ماشین نشاکار باید فقط به هنگام عملیات نشاکاری بر روی دستگاه قرار بگیرد و از سوار شدن بر روی دستگاه در خارج از این زمان خودداری نماید.

اپراتور می‌بایست قبل از شروع به کار وضعیت ایمنی دستگاه را کنترل کند.

اپراتور می‌بایست لباس، کفش و دستکش مناسب برای کار بپوشد. از پوشیدن لباس‌های آویزان مانند کراوات، دامن، شال گردن و مانند آنها اجتناب کند. جهت جلوگیری از تنفس احتمالی گرد و غبار، ذرات سم، کود و سایر آلاینده‌ها از ماسک استفاده کند.

برای حفظ جان خود هرگز با لباس گشاد و یا آویزدار در اطراف قسمت‌های متحرک دستگاه پرسه نزنید.



اپراتور نباید دستانش را نزدیک موزع در حال حرکت قرار دهد و یا دستش را بر روی آن بکشد. بلکه باید دستانش را با فاصله از موزع و در بالای آن قرار دهد و نشاها را از بالا به درون فنجان رها کند.



**دست‌ها، پاها، لباس یا زیور آلات وانگشتر و... را از قطعات متحرک دور نگاه دارید.

در حین عملیات نشاکاری و در زمانی که دستگاه در حال کار یا حرکت است، از نزدیک کردن دست به زنجیرها و چرخ دنده‌های در حال حرکت، به هر دلیلی، مانند پاک کردن زنجیر یا برداشتن نشای سقوط کرده و غیره، بپرهیزید.

هرگز هنگامی که دستگاه در حال کار می‌باشد برای خارج ساختن مواد از داخل موزع‌ها و دیگر

قسمت‌های دستگاه تلاش نکنید. نزدیک شدن به دستگاه در حال کار کردن ممکن است صدمات

جبران ناپذیری در پی داشته باشد.



در حین کار و تحت هر شرایطی اپراتور باید به نحو صحیح در موقعیت آماده به کار و بر روی محل مخصوص نشیمن دستگاه بنشیند (همانطور که در ذیل به آن اشاره می‌شود):

«نشستن بر روی نیمکت یا صندلی و قرار دادن پاها بر روی محل تعبیه شده در دستگاه، به نحوی که بدن کاملاً راست بوده و تسلط کامل بر روی دستگاه وجود داشته باشد. از خم شدن، نشستن به صورت مایل یا به پهلو و یا قرار دادن پاها در قسمتی غیر از محل مخصوص پا خودداری گردد.»

عملیات تمیز کردن ماشین نشاکار باید هنگامی که تراکتور کاملاً متوقف بوده و نشاکار بر روی زمین قرار داشته باشد، صورت گیرد تا از حرکت‌های ناخواسته و کنترل نشده جلوگیری شود.

*****هیچ گاه و تحت هیچ شرایطی در حالی که دستگاه توسط اتصال سه نقطه از روی زمین برداشته شده و معلق است برای سرویس یا تعمیرات دستگاه اقدام نکنید. مطمئن شوید که محل قرارگیری دستگاه تراز است و احتمال حرکت کردن آن وجود ندارد.**

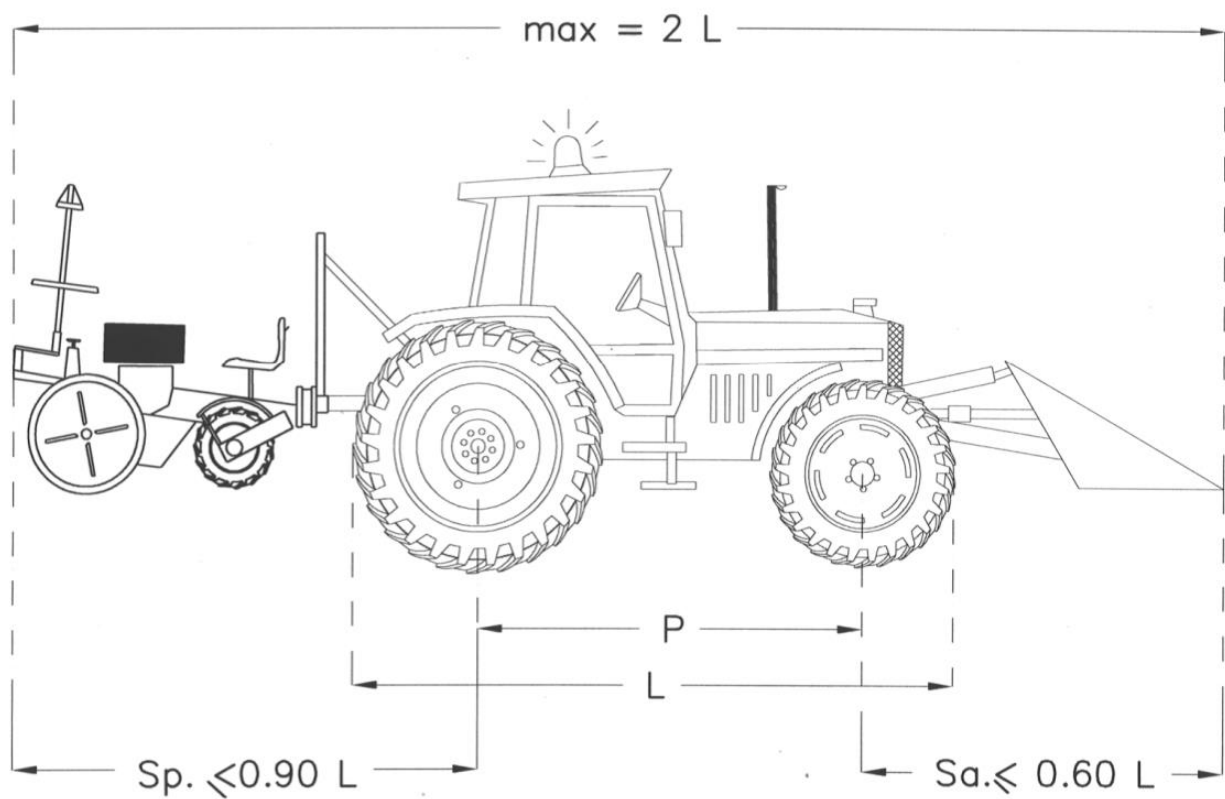
جدول ۳: برنامه سرویس و نگهداری ماشین نشاکار

| پایان کار سالانه | پایان کار روزانه | قبل از شروع کار | زمان نوع کار |
|------------------|------------------|-----------------|----------------------------|
| ⚙️ | ⚙️ | ⚙️ | نظافت |
| ⚙️ | | ⚙️ | آچارکشی |
| | | ⚙️ | تنظیم‌ها |
| ⚙️ | ⚙️ | | شستشوی کامل |
| ⚙️ | | | روغنکاری و گریسکاری قطعات |
| ⚙️ | ⚙️ | | ترمیم یا تعویض قطعات معیوب |

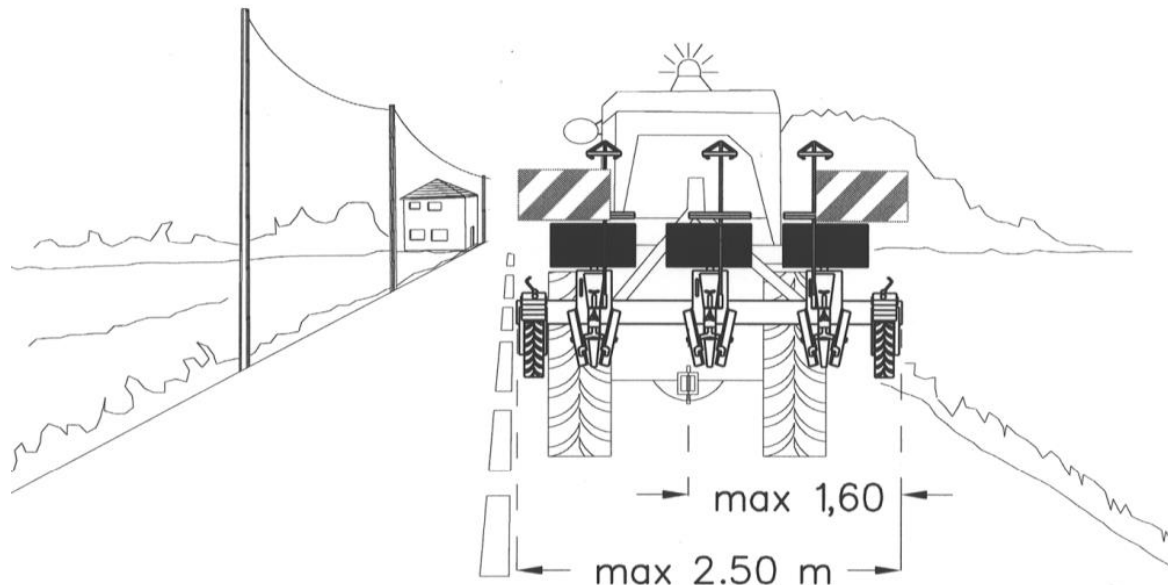
در پایان هر فصل و پس از اتمام کار، کل قطعات و دستگاه بازدید و کنترل شود.

حمل و نقل دستگاه در جاده

در ماشین نشاکار جهت حمل در جاده، می بایست اندازه و تنظیمات زیر در آن رعایت شود:
طول تراکتور به اضافه طول ماشین نشاکار نباید از ۲ برابر طول تراکتور بیشتر شود و ناحیه پشت نباید از ۰,۹ طول تراکتور (0.9L) تجاوز کند. (شکل ۱)
بیرون زدگی جانبی دستگاه نباید از ۱,۶ متر تجاوز کند. (شکل ۲)



شکل (۱)



شکل (۲)

هنگام حمل نشاکار توسط تراکتور، دستگاه می بایست به اتصال سه نقطه تراکتور متصل بوده و جهت جلوگیری از چرخیدن و متمایل شدن آن به یک طرف لازم است توسط زنجیرهای ایمنی، بسته و مهار شود.

هنگام حمل دستگاه لازم است چراغهای هشدار چشمک زن تراکتور روشن باشد. باید از پنلهای فلئورسنت با نوارهای زرد و قرمز بر روی دستگاه استفاده شود. بدین وسیله وضعیت حمل دستگاه به سایر خودروها اعلام می گردد.

زراعت کنید و درخت بنشانید. سوگند به خدا در میان کارهایی که مردم انجام می دهند، هیچ کاری حلالتر و پاکیزه تر از کشاورزی نیست. امام صادق (ع)

توصیه های ایمنی

لطفاً بیشینه احتیاط را در هنگام کار با تمام تجهیزات کشاورزی به عمل آورید.

کشاورزی سومین شغل پرخطر دنیاست و ۵۰ درصد از حوادث شغلی منجر به مرگ در آن اتفاق می افتد.

تجهیزات و ماشین آلات کشاورزی بیشترین علت حوادث و صدمات منجر به مرگ کشاورزان هستند. تراکتور، کمباین، خرمن کوب، کامیون ها و وانت های حمل و نقل محصولات و... جان بسیاری را در زمین های کشاورزی می گیرد. همچنین جراحات ناشی از زمین خوردن، سقوط از ارتفاع، افتادن اجسام روی کشاورزان، بریدن دست و پاها با تجهیزات و قطعات برنده، برق گرفتگی و... به کرات در مورد کشاورزان رخ می دهد که با آگاهی از عوامل خطر ساز این حوادث به شدت کاهش می یابد.

استفاده از تراکتورها به وسیله افراد فاقد صلاحیت و نیز بدون گواهی نامه، بی توجهی به سیستم های ایمنی ماشین آلات کشاورزی که به طور معمول پس از چند سال استفاده دچار مشکل می شوند. تعمیرات آن نیز به دلیل نبود تعمیرگاه و یا هزینه بر بودن انجام نمی شود. نداشتن حفاظ در بیشتر ماشین های کشاورزی موجبات بروز حوادث را فراهم می کند. متأسفانه در بیشتر حوادث منجر به مرگ به علت دوری مراکز اورژانس و درمان از زمین های کشاورزی، فرد به علت خونریزی زیاد فوت می کند. شرکت تیداپارس از نظر اخلاقی خود را متعهد می داند که علاوه بر آگاهی رسانی به کشاورزان گرانقدر، تولیدات خود را حتی الامکان ایمن طراحی نماید. در تمام قسمت های دستگاه نیز علائم هشدار دهنده نصب گردیده است.

یادآوری می گردد: دستگاه نشاکار تیداپارس صرفاً برای فعالیتی که به آن منظور طراحی شده (کاشتن نشا) باید مورد استفاده قرار گیرد.

شرکت تیداپارس در برابر هرگونه خسارت جانی و مالی ناشی از عملکردهای دستگاه به جز مورد نشاکاری و آن هم با شرایط و ضوابط ایمنی مشخص شده از سوی شرکت، مسؤولیتی نخواهد داشت و امکان لغو ضمانتنامه وجود دارد.

برتر از همه کسی است که برای مردم سودمند باشد. امام صادق (ع)

بازرسی و سرویس‌های قبل از راه اندازی



- ۱- اطمینان یابید که همه ابزار و اشیاء خارجی قبل از به کارگیری دستگاه، از موزع‌ها خارج شوند.
- ۲- سالم بودن کلیه قطعات از نظر شکستگی و فرسودگی را قبل از استفاده از دستگاه، بررسی نمایید.
- ۳- در حالی که دستگاه در حال حرکت و یا کار است هیچ‌گونه تنظیمات یا روغن کاری و تمیز کردن دستگاه را انجام ندهید.
- ۴- بعد از روانکاری یا تعمیرات، تمام درپوش و محافظ‌ها را در جای خود برگردانید.
- ۵- نیمکت‌ها محل نشستن اپراتور هستند، هرگز به هیچ کس اجازه سوار شدن بر روی قسمت‌های دیگر دستگاه را ندهید.
- ۶- دستگاه را در محل تراز پارک و چرخ‌ها را مهار کنید تا از حرکت ناگهانی دستگاه جلوگیری شود.

بازرسی و سرویس‌های پایان فصل کار:

در پایان فصل کار، تمام قطعات ماشین را تمیز کرده و قطعات قابل باز شدن را باز کرده و تمیز نمایید. روی تمام قسمت‌های درگیر با خاک و یا در خطر زنگ زدن را با لایه‌ای از ماده ضد زنگ بپوشانید. به یاتاقان‌ها گریس بزنید. زنجیر را روغن بزنید و قطعات فرسوده را تعویض یا تعمیر کنید. در صورت امکان دستگاه را در انباری سرپوشیده نگه دارید.

بزرگترین کیمیا کشاورزی است. پیامبر اکرم (ص)

پشتیبانی تیداپارس از دستگاه شما

خریدار ارجمند لطفاً پس از مطالعه این موارد، برگ پایانی دفترچه را تکمیل و جدا نموده و به نشانی «کرج، شهرک صنعتی ماهدشت، خیابان پنجم جنوبی، پلاک ۱۱ / کدپستی: ۳۱۸۹۷۴۳۸۵۴» ارسال فرمایید. در صورت عدم ارسال، دستگاه شما در برنامه گارانتی ثبت نخواهد شد.

تیداپارس در موارد زیر ضامن نمی باشد و دستگاه از گارانتی خارج خواهد شد :

- ۱- رعایت نکردن دستورالعمل‌های استفاده و سرویس و نگهداری دستگاه طبق دفترچه راهنما
 - ۲- عدم رعایت توصیه‌ها و هشدارهای ایمنی برای کاربران
 - ۳- خسارت‌های مالی و جانی در اثر سهل‌انگاری به هنگام استفاده از دستگاه
 - ۴- حوادث غیر مترقبه از قبیل سیل، زلزله، طوفان، سرقت و غیره
 - ۵- هرگونه تغییر در ساختار دستگاه بدون اجازه کتبی از سوی تولید کننده
 - ۶- انجام تعمیرات توسط افراد غیر فنی و نامرتب
 - ۷- استفاده نادرست و صدمه به دستگاه در اثر عدم گریس‌کاری قسمت‌های توصیه شده و عدم روغنکاری صحیح، دستگاه شما را از گارانتی خارج می‌نماید.
 - ۸- اگر نشاها حاوی مواد غیر معمول مانند قطعات سنگ، چوب، آهن و سایر اجسام سخت و بزرگ باشند و به قسمت‌های محرک و ثابت دستگاه تنش وارد آید مشکلات احتمالی پیش آمده برای ماشین، خارج از موارد گارانتی می باشد.
 - ۹- قطعات مصرفی شامل یاتاقان، بلبرینگ، تایر چرخ‌ها و میله و چرخ زنجیرها شامل گارانتی نمی باشند.
- **** تمام موارد گارانتی در مدت ضمانت دستگاه، بدون پرداخت وجه از جانب خریدار انجام خواهد شد. در موارد غیر از گارانتی تمام هزینه‌های ایاب و ذهاب و کارشناس و سرویس به عهده خریدار می‌باشد.

دست در دست هم دهیم به مهر میهن خویش را کنیم آباد

مدت گارانتی دستگاه به مدت ۱۸ ماه پس از تاریخ تحویل می باشد.

- ۱- ضمانت این دستگاه در صورت استفاده صحیح، معتبر می باشد.
- ۲- هزینه قطعه یا هزینه تعویض و یا تعمیر کلیه قطعات به جز قطعات مصرفی در دوره گارانتی، رایگان می باشد. اشکالات فنی ناشی از حوادثی نظیر ضربه، آتش سوزی و اضافه بار ... از عهده این ضمانت نامه خارج است.
- ۳- تعمیر و رفع هرگونه اشکال فنی باید توسط سرویس کار مجاز این شرکت انجام شود و دخالت افراد غیر مجاز ضمانت نامه را باطل می کند. (افراد غیر مجاز به افرادی گفته می شود که دوره آموزش و تعمیر و نگهداری دستگاه را در شرکت تیداپارس طی نکرده و گواهی نامه نداشته باشند)
- ۴- ارائه کارت ضمانت نامه به سرویس کار جهت استفاده از خدمات الزامی است.
- ۵- عدم مطابقت شماره سریال مندرج در ضمانت نامه با شماره سریال دستگاه و نیز مخدوش بودن مطالب مندرج در ضمانت نامه موجب ابطال ضمانت نامه است.
- ۶- در زمان ضمانت هزینه حمل و نقل دستگاه به محل کارخانه و نیز هزینه ایاب و ذهاب تعمیرکاران در محلی که خریدار تعیین می کند به عهده خریدار می باشد.
- ۷- ضمانت دستگاه از تاریخ خرید ۱۸ ماه می باشد که قطعات یدکی و سرویس رایگان (با توجه به موارد ذکر شده) صورت می گیرد و بعد از آن به مدت ۱۳ سال خدمات پس از فروش، با دریافت وجه ارائه می شود.

سفارش قطعات یدکی:

سفارش قطعات یدکی دستگاه می تواند از طریق دفتر فروش تیداپارس صورت گیرد. جهت تحویل قطعات درست، لطفاً نام و مدل و شماره سریال دستگاه همچنین نام و شماره قطعه مورد سفارش را طبق لیست قطعات یدکی این دفترچه بنویسید. در این صورت تحویل کالای سفارش داده شده سریع تر انجام خواهد شد.

در این خاک در این خاک در این مزرعه پاک به جز مهر به جز عشق دگر بذر نکاریم (مولانا)



ارتباط با گروه صنعتی تیداپارس

کارخانه و دفتر مرکزی: کرج. شهرک صنعتی ماهدشت. خیابان پنجم جنوبی. پلاک ۱۱ / کدپستی:

۳۱۸۹۷۴۳۸۵۴

تلفکس دفتر مرکزی: ۴ - ۳۴۲۰۹۱۲۰ - ۰۲۶

واحد بازاریابی و فروش: ۹ - ۴۸۲۳۴۳۶ - ۰۹۹۰

Info@TIDAPARS.COM

WWW.TIDAPARS.COM

گروه صنعتی تیداپارس حق دارد بدون اعلام قبلی، تغییراتی را در جهت بهبود کیفیت، قیمت و کارایی تولیدات خود اعمال نماید.

شرکت در راستای تغییرات، هیچگونه مسؤولیتی نسبت به فروش‌های پیشین خود ندارد.