



دفترچه راهنمای کودپاش دامی





به نام یزدان پاک

آیا ننگرند به سوی زمین که چه فراوان نباتات پرسود در آن برویاندیم. "آیه ۷ سوره شورا"

فهرست

شماره صفحه

۲	گفتاری با کشاورز
۳	نکات کلی برای نگهداری و استفاده صحیح از تمامی ادوات کشاورزی
۶	چند نکته فنی مهم
۶	نکته‌ای در مورد انتخاب لاستیک
۷	چرا از کود دامی استفاده می‌کنیم؟
۸	نکات مربوط به کود مرغی
۸	آثار مواد آلی در خاک
۹	روش و زمان مصرف کود دامی (حیوانی)
۱۰	نکات و سوالات رایج درباره ماشین کودپاش دامی (FAQs)
۱۲	معرفی کودپاش دامی (Manure Spreader)
۱۴	جدول مشخصات فنی
۱۷	نحوه اتصال دستگاه به تراکتور
۱۷	معرفی قطعات، عملکرد و سیستم نگهداری کودپاش دامی سانتریفیوژ
۲۴	سرویس و مراقبت
۲۷	توصیه‌های ایمنی
۲۸	بازرسی و سرویس‌های قبل از راه اندازی
۲۸	بازرسی و سرویس‌های پایان فصل کار
۲۹	پشتیبانی تیداپارس از دستگاه شما
۳۱	برگه گارانتی گروه صنعتی تیداپارس
۳۲	ارتباط با گروه صنعتی تیداپارس

خداوندا این کشور را از شر دروغ، دشمنان و خشکسالی در امان بدار. داریوش بزرگ

گفتاری با کشاورز

کشاورز عزیز:

به شما برای اینکه این کالا و برند ایرانی تیداپارس را انتخاب کرده اید تبریک می گوئیم و از شما سپاسگزاریم.

لطفاً قبل از به کارگیری دستگاه، دفترچه حاضر را به دقت مطالعه فرمایید. آشنایی بیشتر شما با طرز استفاده و نحوه سرویس و نگهداری صحیح ماشین سبب افزایش عمر مفید و بازده کار دستگاه شما می گردد.

شرکت تیداپارس همواره در جهت بهبود و تکامل تولیدات خویش تحقیقات مستمر دارد و از پیشنهادات سازنده شما خوبان نیز استقبال می نماید.

تمام قطعات برای عملکرد استاندارد انتخاب شده و در دسترس بودن آن ها نیز لحاظ گردیده است.

بخش قطعات یدکی شرکت آمادگی تامین قطعات جایگزین با قیمت های مناسب را دارد.

ما با جدیت می کوشیم راه حل هایی سریع برای نیازها و مشکلات دستگاه شما بیابیم تا مدت از کار افتادگی دستگاه و یا تأخیر در کار را به حداقل زمان برسانیم.

تیداپارس ایمنی را بسیار جدی و مهم می داند و در تولید، دقت زیادی برای کاهش مسائل خطرساز صورت گرفته است.



TIDAPARS INDUSTRIAL GROUP

تولید کننده ماشین های گلخانه، پرکن، کشاورزی و صنعتی

TIDAPARS:

+ (98) 263 4209120-24 www.tidapars.com

+ (98) 990 4823436-39 info@tidapars.com

+ (98) 263 4090070-73

نکات کلی برای نگهداری و استفاده صحیح از تمامی ادوات کشاورزی

از آنجا که فصل کار با ادوات و ماشین‌های کشاورزی در مقایسه با طول سال، کوتاه است و اکثر ادوات نیز در فصل گرما مورد استفاده قرار می‌گیرند لازم است در ارتباط با استفاده صحیح در فصل کار، سرویس روزانه هنگام کار و سرویس کلی برای نگهداری ادوات در فصل بیکاری، نکات زیر رعایت شود:

۱. توجه داشته باشید ادوات و ماشین‌هایی که به موتناژ اولیه بعضی قطعات خود نیاز دارند به درستی و با مشاوره افراد خبره، موتناژ شوند.
۲. تنظیم و راه اندازی اولیه ماشین‌ها در راندمان بالا و طول عمر دستگاه، نقش تعیین کننده دارد. ماشین‌هایی که به درستی راه اندازی و تنظیم نشده‌اند نه تنها بازده کاملی ندارند، بلکه مدام با مشکل فرسودگی و یا شکستگی زودتر از موعد قطعات روبرو می‌شوند.
۳. در ماشین‌های دارای تایر، فشار باد لاستیک‌ها اهمیت دارد. تنظیم فشار، موجب سهولت حرکت در وضعیت جابجایی و کار می‌شود. در وضعیتی که لاستیک‌ها بیش از حد باد شده باشند، حرکت ماشین نرمی لازم را نداشته و در مواجهه با موانع باعث استهلاک قطعات خواهد شد.
۴. تمامی ادوات و ماشین‌های نو در زمان اولین استفاده و پس از مدت کوتاهی کار کردن، نیاز به آچارکشی و بازرسی اتصالات جوشکاری شده دارند. این عمل باعث می‌شود که پیچ‌های درگیر، شل نشده و اتصالاتی که احتمالاً خوب جوشکاری نشده‌اند به موقع رفع عیب شوند.
۵. توجه داشته باشید که تعمیرات جزئی دستگاه را به تعویق نیندازید، بسیار اتفاق افتاده که یک عیب کوچک (مانند شکستگی یک اتصال یا گم شدن یک پیچ یا گریس خور...) باعث بروز معایب بزرگتر شده و مخارج سنگینی را به بار می‌آورد. قطعات فرسوده تا حدی قابل تعمیرند و پس از مدتی، تعویض این قطعات از تعمیر آنها به صرفه‌تر است.
۶. روانکاری دستگاه را فراموش نکنید البته توجه کنید که افراط در روغن کاری نیز مشکلاتی را به وجود می‌آورد.
۷. قطعات متحرک را قبل از به کار انداختن دستگاه بررسی کنید. شکستگی بلبرینگ‌ها یا معایب کاسه نمدها و محورها با مشاهده‌ی دقیق و گوش کردن به صدای محورها تا حدود زیادی قابل تشخیص هستند.
۸. در پایان فصل کار و به هنگام پارک کردن دستگاه به مدت طولانی، دستگاه را از گل و لای باقیمانده، کودهای به جا مانده در مخزن و روی دیسک‌های پاشش، گریس خاک خورده و سایر اضافات پاک نمایید.
۹. در پایان فصل کار، بهتر است قسمت‌هایی که در اثر تماس با خاک یا به دلایل دیگر دچار سایش رنگ شده یا به اصطلاح رنگ و رو رفته شده‌اند را دوباره رنگ کنید. این کار باعث می‌شود در فصل سرما که رطوبت هوا بیشتر است، قطعات دچار زنگ خوردگی نشوند.
۱۰. روغن کاری دستگاه در پایان فصل کار، باعث نگهداری بهتر قطعات متحرک خواهد شد.

۱۱. تیغه ها، محورها، دیسک‌های پاشش و سایر قطعاتی که با خاک و یا مواد طبیعی و شیمیایی تماس دارند را در پایان فصل کار، کاملاً تمیز کرده و پس از خشک شدن با لایه‌ای از گریس بپوشانید.

۱۲. بعد از اتمام کار، مخزن، پره‌ها و دریچه‌ها با آب شسته شوند.

۱۳. جهت افزایش طول عمر دستگاه پس از هر بار استفاده و در پایان فصل کار، دستگاه را کاملاً تمیز و در محلی مسقف و دور از تابش نور مستقیم آفتاب نگهدارید. باد و باران نیز باعث فرسودگی ماشین خواهد شد.

۱۴. در صورتی که مکان مسقفی برای نگهداری در دسترس نیست، می‌توانید روی دستگاه چادر برزنتی چرب بکشید.

۱۵. لوله‌های گاردان تلسکوپی در کارکردهای معمولی ۱/۲ طول و در تمام شرایط کاری حداقل ۱/۳ طول آن‌ها باید روی هم قرار گیرد. در هنگام حمل و نقل و زمانی که گاردان در حال چرخش نیست لوله‌های تلسکوپی باید به طور مناسب روی هم قرار گرفته تا در یک راستا بوده و بتوانند به راحتی حرکت کشویی داشته باشند.



۱۶. در گاردان‌های کلاچ دار، هنگام عمل کردن کلاچ برای جلوگیری از فرسودگی سریعاً اهرم PTO تراکتور را خلاص و مورد پیش آمده را بررسی و رفع نمایید.

۱۷. به هنگام جا زدن دو لوله (نر و ماده) گاردان در داخل یکدیگر، باید وضعیت صحیح چهارشاخه‌های گاردان مد نظر قرار گیرد. البته گاردان‌های استاندارد طوری طراحی شده‌اند که زمانی که لوله‌های آن‌ها داخل یکدیگر هستند چهار شاخه‌ها در وضعیت صحیح قرار می‌گیرند.

۱۸. کنترل کنید که در زمان کار و حمل و نقل به اندازه کافی لوله‌های گاردان داخل هم باشند.

۱۹. همواره از گاردان حفاظدار استفاده کنید. حفاظ گاردان بایستی بطور صحیح نصب و در محل خود قفل باشد.

۲۰. گاردان اصلی کودپاش دامی تیداپارس، گاردانی به طول ۱۱۰ سانتیمتر است. این طول گاردان برای اتصال به بسیاری از انواع تراکتور مناسب می‌باشد، اما از اینکه در هنگام اتصال گاردان به محور PTO تراکتور (محور تواندهی) طول گاردان متناسب است اطمینان حاصل فرمایید و در صورت تشخیص بلندی، چند سانتیمتر از طول گاردان بریده شود. گاردان می‌بایستی همیشه به طور صحیح نصب و در محل خود قفل شود.

۲۱. برای ایمنی بالاتر دستگاه، گاردان کلاچ‌دار تعبیه شده است، به هیچ عنوان پیچ‌های گاردان کلاچ دار را محکم نکنید. در این صورت کلاچ عمل نمی‌نماید و دستگاه از گارانتی خارج می‌شود.

*** برای کنترل طول گاردان، فاصله آن را از شیارهای تعبیه شده روی شفت‌ها اندازه‌گیری نمایید.

***** در صورتی که گاردان بلندتر از حد استاندارد باشد در هنگام دور زدن دستگاه، به گاردان‌ها و اتصالات تنش

برشی وارد خواهد شد. **در صورت عدم دقت، دستگاه از گارانتی خارج می‌شود.**

***** در صورت کوتاه بودن گاردان متصل به تراکتور (همپوشانی لوله‌های گاردان از اندازه استاندارد کمتر باشد) در

حین کار امکان جدا شدن لوله‌ها از یکدیگر و قطع اتصال دستگاه به تراکتور وجود دارد.

۲۲. در صورتی که کشاورز بخواهد برای اتصال ادوات به تراکتور از گاردان کلاچ دار استفاده نماید، باید کلاچ گاردان طوری

تنظیم شود که در هنگام خطر و یا توان بیش از حد عمل نماید. (دستگاه خلاص شود)

***** در گاردان‌های کلاچ‌دار، کلاچ گاردان باید به سمت ادوات نصب شود و سر ساده گاردان به سمت محور PTO

تراکتور باشد.

۲۳. زاویه مجاز قرار گرفتن گاردان نسبت به تراکتور و کودپاش ۳۵ درجه می‌باشد.

۲۴. اگر گاردان از اندازه معمول مورد نیاز بلندتر باشد می‌بایست آن را کوتاه نمود. مراقب باشید هنگام برش لوله‌های

گاردان، زدگی فلز را برطرف و به همان اندازه که لوله‌ها را می‌برید، حفاظ‌های لاستیکی را نیز ببرید و لوله‌ها را به وسیله

گریس مخصوص گریس‌کاری نمایید.

۲۵. قبل از اتصال گاردان، از سالم بودن آن اطمینان یابید و آن را گریس‌کاری نمایید. (البته در حالت خاموش)

۲۶. هیچ‌گاه و تحت هیچ شرایطی در حالی که نیرو از منبع توان (تراکتور) به تجهیزات منتقل می‌شود برای سرویس یا

تعمیرات دستگاه اقدام نکنید و مطمئن شوید که ارتباط نیرویی به طور کامل قطع شده است.

هر که در مزرع دل تخم وفا سبز نکرد زرد رویی کشد از حاصل خود گاه درو

چند نکته فنی مهم

راننده ممکن است بدون توجه، تراکتور را در دنده سنگین براند و برای حصول پیشروی معین، گاز را زیاد کند. در این صورت توانی بیش از مقدار لزوم تولید شده که در نتیجه سوخت مصرفی زیاد و در پی آن بازده سوختی کم می‌شود. در این موارد، اگر در دنده سبک حرکت کند هنوز توان کافی برای کشیدن ماشین وجود دارد ولی سرعت پیشروی زیاد می‌شود. با کاهش گاز، می‌توان سرعت را به مقدار مورد نظر کاهش داد. نتیجه آن که راننده باید همیشه در سبک‌ترین دنده و کم‌گازترین موقعیت، ماشین را به کار اندازد تا بازده سوختی بالا باشد. از طرفی باید توجه داشت که نباید آنقدر گاز را کم و دنده را سبک نمود که بیش‌باری به وجود بیاید. بیش‌باری گاهی ممکن است به بریدن میل لنگ هم بینجامد. به طور کلی خسارت بیش‌باری به مراتب بیشتر از زیان بازده سوختی پایین است.

نکته‌ای در مورد انتخاب لاستیک

قطر خارجی چرخ معمولاً ۰.۹ مجموع قطر رینگ و دو برابر پهناي لاستیک است.

به عنوان مثال قطر خارجی چرخي به اندازه ۱۰/۳۰ - ۱۶ (قطر رینگ ۱۶ و پهناي لاستیک ۱۰/۳۰) برابر است با:

$$۰.۹ * (۱۰.۳۰ * ۱۶ + ۲) = ۳۳.۳ \text{ mm یا } ۱.۳۱ \text{ inch}$$

چرا از کود دامی استفاده می‌کنیم؟

با شناخت اثرات سوء کودهای شیمیایی بر محیط زیست و سلامتی انسان و دام، توجه به استفاده از کودهای آلی و استقبال از کشاورزی ارگانیک در سراسر دنیا فزونی یافته است. در مقطع کنونی با توجه به خشکسالی‌های پی‌درپی، آهکی بودن خاک‌های زراعی کشور و بی‌کربناته بودن آب‌های آبیاری، نظر کارشناسان بر این است که دستیابی به کشاورزی ارگانیک از طریق مصرف بهینه کود و تغییر نگرش در تغذیه گیاهی امکان‌پذیر می‌باشد.

متأسفانه مصرف کودهای شیمیایی در ایران بخش مهم و تأثیرگذار، در تولید محصولات کشاورزی شده است. مصرف کودهای شیمیایی علی‌رغم اثرات زیادی که بر افزایش تولید در واحد سطح دارد در صورت مصرف نامتعادل، موجب بروز بیماری‌هایی در انسان می‌شود. برای پیشگیری از بروز چنین بیماری‌هایی می‌بایست با یک برنامه‌ریزی دقیق به فرهنگ‌سازی مصرف متعادل نهادهای کشاورزی (کود و سم) و روی آوردن به کشاورزی ارگانیک پردازیم.

افزایش تولید نباید با بی‌توجهی به مسائل دیگر و نیز نباید به بهای تخریب محیط زیست و هدر دادن منابع طبیعی مانند آب‌های زیر زمینی و خاک تمام شود زیرا حفظ منابع طبیعی و محیط زیست از افزایش تولید، اقتصادی‌تر است.

پس از آب و هوا، خاک مهم‌ترین جزء محیط زیست انسان تلقی می‌شود. آلودگی خاک از نظر ترکیب شیمیایی به آسانی قابل اندازه‌گیری نبوده و لذا مسائل بالقوه آلودگی آن را بایستی در چارچوب پیش‌بینی خطرات در کارکرد ناهنجار خاک بررسی کرد. آلودگی خاک پدیده‌ای نامطلوب است که زندگی انسان را به مخاطره می‌اندازد و افزون بر این که ضربات جبران‌ناپذیری را بر پیکره محیط زیست وارد می‌کند، موجب وارد شدن مواد خطرناکی به محصولات کشاورزی و در نهایت تأثیر منفی آن بر روی انسان خواهد شد.

کودهای از ته پس از قرار گرفتن در خاک به صورت نیترات درآمده و برای گیاه قابل جذب می‌شوند. اگر کوددهی بیش از نیاز گیاه باشد، سبب افزایش جذب نیترات می‌شود که همزمان در گیاه به مصرف نرسیده و باعث تجمع نیترات در محصول می‌شود. کود اوره پس از مصرف، در محصولاتی مانند پیاز و سیب‌زمینی به نیترات تبدیل شده و در آن‌ها تجمع می‌یابد. نیترات سرطان‌زا است. همچنین مصرف زیاد کود فسفاته در گیاه، سم کادمیوم را تولید می‌کند که بسیار خطرناک می‌باشد. اگر مقدار سم کادمیوم در بدن انسان به ۲۰ میلی‌گرم برسد کلیه‌ها از کار می‌افتند. کادمیوم موجب سرطان و کوتاهی قد در انسان می‌شود. در سیب‌زمینی‌های بسیار بزرگ و کوچک، کادمیوم تجمع یافته است.

کشاورزی ارگانیک یکی از روش‌های تولید غذای سالم است و تولید غذای کافی و سالم برای آحاد جامعه از اهداف بخش کشاورزی است. این روش به حفظ تعادل اکولوژیک و تقویت فرآیندهای بیولوژیک کمک می‌کند. افزایش آگاهی عمومی درباره

مصرف محصولات ارگانیک، موجب افزایش سطح اراضی تحت مدیریت ارگانیک در جهان شده است. در مورد علل توجه به کشاورزی ارگانیک، موارد زیر را می‌توان بیان نمود:

استفاده زیاد از کود و سم شیمیایی نگرانی‌هایی مانند از بین رفتن گونه‌های حیات وحش و زیستگاه‌های طبیعی، مصرف منابع تجدیدناپذیر محیط و بیماری‌های ناشی از باقی ماندن سموم در مواد غذایی را به وجود آورده است.

امروزه خاک‌های مناطق خشک و نیمه خشک ایران با مشکل جدی کمبود مواد آلی مواجه می‌باشند. در شرایط کمبود شدید مواد آلی، کودهای شیمیایی قابلیت جذب ندارند. با توجه به موارد ذکر شده، بیم آن می‌رود که ادامه این روند (کاهش ماده آلی) در آینده نزدیک تبدیل به بحران کمبود مواد آلی خاک‌ها در کشور گردد.

نکات مربوط به کود مرغی

در بین منابع کودهای حیوانی، کود مرغی جزء با ارزش‌ترین کودهاست که یک منبع غنی از مواد غذایی و عناصر کم مصرف و پر مصرف برای کشت سبزیجات می‌باشد.

گوجه فرنگی، فلفل، بادنجان، کدو، خیار و هندوانه جزء گیاهانی هستند که عناصر موجود در کود مرغی را با راندمان بیشتری جذب می‌کنند. این گیاهان به دلیل طولانی بودن دوره رشدشان به ازت بیشتری در مراحل رشد نیاز دارند. تجزیه و رها شدن تدریجی ازت موجود در کود مرغی (در مقایسه با کودهای شیمیایی) باعث تجمع ازت در محیط سفره گیاه و سبب تأمین نیاز محصول به ازت، در مراحل بعدی رشد می‌گردد.

ازت موجود در کود مرغی بسیار سریع‌تر از ازت سایر منابع کودهای دامی دیگر مانند گاوی، اسبی و گوسفندی مورد استفاده گیاه قرار می‌گیرد که این امر به دلیل غنی بودن کود مرغی از اسید اوریک می‌باشد.

آثار مواد آلی در خاک

۱- اصلاح خواص فیزیکی خاک

مواد آلی در سبک نمودن خاک مؤثر است و در نتیجه تهویه و نفوذپذیری آب را افزایش می‌دهد. در خاک‌های شنی مواد آلی سبب بالا رفتن ظرفیت نگهداری آب شده و می‌تواند معادل وزن خود، آب را جذب و مشکل خشکی خاک‌ها را تا حدودی رفع نماید.

۲- تأمین و آزادسازی عناصر غذایی در خاک

مواد آلی برای تجزیه شدن، مقادیر مختلفی از عناصر غذایی را آزاد می‌نمایند. همچنین در کاهش PH و آهک خاک و افزایش حالیت عناصر غذایی خصوصاً فسفر و عناصر ریز مغذی چون آهن، روی، مس، منگنز و بور مؤثر می‌باشند.

۳- آثار بیولوژیکی

مواد آلی به عنوان منبع غذا و انرژی، برای موجودات زنده خاکستری مطرح می‌باشد. بنابراین با وجود مواد آلی کافی، فعالیت خاک به حداکثر می‌رسد. کود دامی حاوی مقادیر قابل ملاحظه‌ای از عناصر ریز مغذی به فرم قابل جذب می‌باشد و افزایش فعالیت میکروبی در اثر مصرف کودهای آلی موجب افزایش جذب عناصر غذایی و رشد گیاه می‌شود. زمانی که این کودها تجزیه می‌شوند، فرم‌های قابل جذب ازت، فسفر، پتاسیم، آهن، منگنز و روی را تولید می‌کنند و عناصر غذایی را به تدریج اما مداوم و پیوسته در اختیار گیاه قرار می‌دهند. در ضمن بهبود خصوصیات فیزیکی خاک در افزایش عملکرد نیز می‌تواند مؤثر باشد.

روش و زمان مصرف کود دامی (حیوانی)

کود دامی ابتدا در سطح خاک پخش می‌شود و سپس با شخم زدن با خاک مخلوط می‌شود. بهترین زمان مصرف آن بستگی به درجه پوسیدگی کود دارد. کودهای نپوسیده در فصل پاییز و کودهای پوسیده در بهار و قبل از کشت استفاده می‌شوند. اگر کود دامی به مقدار زیاد مصرف شود نیازی به مصرف سالیانه آن نیست. کود دامی برخلاف کودهای شیمیایی، دارای دوام چند ساله بوده و اثر آن در خاک باقی می‌ماند یعنی هر ۴ سال یکبار، مصرف کود دامی برای تأمین نیازهای غذایی سفارش شده است اما تاثیر آن بر روی ساختار فیزیکی خاک ممکن است تا ۷ یا ۸ سال نیز دوام داشته باشد.

نکات و سوالات رایج درباره ماشین کودپاش دامی (FAQs)

در این دفترچه به نکات و سوالات رایج زیر درباره کود دامی و کودپاشی دامی (FAQs) پاسخ داده خواهد شد:
(پاسخ برخی سوالات در متن دفترچه راهنما به طور مفصل آمده است)

۱- یک کودپاش دامی چه کاری انجام می‌دهد؟

یک کودپاش دامی در واقع مخزنی است که بر روی چرخ‌ها قرار دارد و با مکانیسمی سبب شکسته و خرد شدن کود دامی و انواع کمپوست‌ها می‌شود تا کود بتواند به طور یکنواخت و به صورت لایه‌ای روی سطح خاک قرار گیرد و به مواد مغذی طبیعی برای مصرف خاک تجزیه و تبدیل شود.

۲- در چه فاصله‌ای و در چه پهنای کاری کودپاش دامی می‌تواند پراکنش را انجام دهد؟

عرض مفید پاشش دستگاه ۱۵ متر و عمل پاشش به صورت سانتی‌متری و با دو پروانه مقعر صورت می‌گیرد.

۳- آیا می‌توان از کودپاش دامی در هر فصلی استفاده کرد؟

بله، این کودپاش دامی در هر فصلی و در هر زمانی از سال می‌تواند استفاده شود اما در آب و هوای بارانی، گلی، برفی و یا یخی (در مواقعی که زمین گاوارو نمی‌باشد) کشش تراکتور ممکن است که با مشکل مواجه شود. در این شرایط بهتر است که پاشش کود را به تأخیر بیاورید تا زمین خشک‌تر شود.

لطفاً قبل از کودپاشی مطمئن شوید که کود دامی داخل مخزن یخ زده نمی‌باشد و یا به هر علتی از جمله رطوبت زیاد



و تحت فشار قرار گرفتن سفت و تنیده نگردیده است. در غیر این صورت سفتی بیش از حد کود باعث خساراتی به

دستگاه می‌گردد.

۴- از چه کودی باید استفاده کرد و بعد از اینکه کود دامی روی خاک پراکنده شد، چه اتفاقی می‌افتد؟

توصیه اکید می‌شود که از کودهای تازه استفاده نشود زیرا ممکن است فاکتورهای انگلی و آلودگی‌های زیادی در آن‌ها موجود باشد و همچنین بذور گیاهان در این کودها ممکن است به وفور یافت شود که باعث رویش علف هرز در مزرعه می‌شود. کودی که بر روی خاک پاشیده می‌شود به مواد مغذی مورد نیاز خاک تجزیه و عناصر حیاتی مورد نیاز را برای رویش گیاهان جدید به خاک می‌رساند.

۵- به چه سائز کودپاشی نیازمندیم؟

این مورد به میزان کود مصرفی سالیانه و تراکتور مورد استفاده شما بستگی دارد.

قدرت مورد نیاز کودپاش دامی با مخزن ۶/۵ متر مکعبی ۷۵ اسب بخار است که با تراکتورهای متداول ایران سازگار است.

مدل بزرگتر باعث صرفه‌جویی در مصرف سوخت و زمان خواهد شد چون سرعت تخلیه و خالی ماندن تا بارگیری مجدد کاهش خواهد یافت.

۶- چه موقع کود آماده پاشش می باشد؟

نخست زمانی که کود به اندازه کافی خشک باشد زیرا کود مرطوب، چسبناک است و تمایل به کپه شدن دارد و در کارکرد ماشین اختلال ایجاد می کند و نیز باعث انتقال بذور علف هرز و فاکتورهای انگلی به زمین می شود و دوم زمانی که شرایط جوی مساعد می باشد.

** توصیه می گردد قبل از انتقال کود به مخزن، کودها را به ضخامت چند سانتی متر روی زمین پهن کرده و سنگ و کلوخه های بزرگ و دیگر ضایعات را از کود خارج نمایید و از انتقال کود کپه شده به مخزن خودداری فرمایید. انتقال کود به مخزن دستگاه با بیل های جلو تراکتوری انجام می شود.

***** در صورت نیاز به کودپاشی در وضعیت سرعت زیاد باد، اقدامات زیر را انجام دهید:

الف- سرعت تراکتور را کم کنید.

ب- در صورت امکان در جهت باد کودپاشی نکنید.

** اگر تمام سطح مزرعه به طور یکنواخت کود پاشیده نشود به این دلیل است که سرعت پیشروی تراکتور مرتباً تغییر می کند.

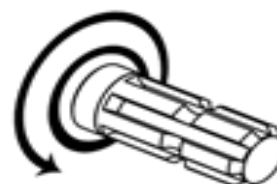
** بارگیری بیش از حد مجاز دستگاه و سرعت بالای حرکت تراکتور احتمال واژگونی دستگاه را در پی خواهد داشت.

۷- آیا مواد دیگری قابلیت ترکیب شدن با کود دامی در این کودپاش را دارند؟

بله شما می توانید انواع کودهای شیمیایی را با مقدار مشخصی در کود دامی مخلوط کرده و داخل مخزن بریزید. اما به این نکته مهم دقت فرمایید که میزان مخلوط شدن یکنواخت در انبوه کود دامی مشکل به نظر می رسد.

۸- تنظیمات تراکتور در هنگام استفاده از این دستگاه چطور می باشد؟

دور موتور برای کار کودپاشی بسته به دور اسمی تراکتور بین ۱۵۰۰ تا ۲۰۰۰ دور در دقیقه است. دور شافت PTO ۵۴۰ دور در دقیقه می باشد.



540rpm

هنگام کودپاشی برای حرکت تراکتور از دنده ۲ یا ۳ استفاده کنید.

۹- آیا نحوه بارگیری دستگاه مشکل نمی باشد؟

ارتفاع دستگاه طوری محاسبه شده است که با بیل های جلوی تراکتوری رایج کشور قابل بارگیری باشد.

معرفی کودپاش دامی (Manure Spreader)



کود دامی علاوه بر نداشتن مشکلات زیست محیطی کودهای شیمیایی، موجب کاهش تراکم خاک، افزایش تخلخل خاک، افزایش سرعت نفوذ آب و بهبود کیفیت خاک می شود. استفاده بهینه از مزایای کود دامی در گرو روش پخش آن در سطح مزرعه است.

اکثر ماشین های کودپاش به علت کوچک بودن حجم مخزن نیاز به بارگیری بیشتری داشته و ازدیاد رفت و آمد ماشین در سطح مزرعه را موجب می شوند که باعث تخریب ساختمان خاک و افزایش مصرف انرژی می شود.

این دستگاه، کار پخش کود دامی را در عرض وسیعی از سطح مزرعه و با استفاده از نیروی گریز از مرکز انجام می دهد، به علاوه دارای حجم مخزن بزرگ بوده و پاشش یکنواختی دارد.

حجم مخزن این ماشین ۶ متر مکعب و عرض پاشش آن ۱۴ متر، سرعت حرکت تراکتور ۸ تا ۱۶ کیلومتر بر ساعت و نرخ پاشش کود برابر ۲۰ تا ۶۰ تن بر هکتار است. با توجه به عرض پاشش ماشین، نرخ پاشش کود (دبی) در بازه ۰/۰۲۲ تا ۰/۰۷۳ مترمکعب بر ثانیه می باشد.

این ماشین به صورت کشیدنی بوده و انتقال نیرو توسط PTO و با دور ۵۴۰ و توسط گاردان کلاچ دار محافظ دار از تراکتور انجام می شود.

از مزایای این نوع سیستم انتقال و پاشش کود می توان به پایین بودن هزینه تعمیر و نگهداری، سادگی سیستم و همچنین قابلیت پخش کود با رطوبت های مختلف اشاره کرد.

مقدار مصرف کود دامی در یک هکتار به عوامل مختلفی بستگی دارد و می تواند تا ده ها تن در هکتار هم برسد بنابراین پخش این مقدار کود به طور یکنواخت و سریع در سطح مزرعه و بدون استفاده از ماشین میسر نیست و بدین جهت از کودپاش دامی استفاده می شود.

کودپاش دامی، ماشینی کششی و پشت تراکتوری است که کود دامی را به مزرعه حمل، قطعات و توده‌های بزرگ کود را تکه تکه و خرد کرده و به طور یکنواخت بر روی سطح مزارع پخش می‌نماید. این ماشین در هر مزرعه ای که سالیانه کود دامی زیادی را مصرف می‌کند، مورد نیاز می‌باشد.

یکی از مدل‌های پرطرفدار کودپاش دامی با ظرفیت مخزن ۶ متر مکعب می‌باشد.

این دستگاه برای پاشش انواع کودهای حیوانی، مرغی و کمپوست با درصد رطوبت بالا طراحی و ساخته شده که عمل پاشش به صورت سانتی‌متری می‌باشد. این دستگاه قابل تنظیم با شرایط پاشش در زمین‌های مسطح و غیر مسطح است. مدل‌هایی که توسط یک محور به شاسی وصل شده و چرخ‌های دستگاه به آن وصل می‌شود، کار تعادل دستگاه را در تمام حالات به عهده دارد و باعث می‌شود مخزن دستگاه همیشه در حالت موازی با زمین قرار بگیرد.

انتقال نیرو توسط PTO و با ۵۴۰ دور در دقیقه طراحی شده که نیرو توسط گاردان محافظ دار از تراکتور به گیربکس تخت مرکزی و از گیربکس تخت (۴خروجی) با ۴ گاردان به سمت گیربکس خردکن خارجی، گیربکس زنجیر انتقال کود کف مخزن و گیربکس‌های راست و چپ دیسک‌های پاشش توزیع می‌گردد.



جدول مشخصات فنی

۵۳۷۰ میلی‌متر	طول	ابعاد	
۱۸۰۰ میلی‌متر	عرض		
۲۵۰۰ میلی‌متر	ارتفاع		
۱۷۹۰ کیلوگرم	وزن		
۱۱۰۰۰ میلی‌متر	عرض کاری مفید		
۱۲۱۰۰ میلی‌متر	ابعاد	شناسی	
۱ عدد	تعداد		
ناودانی	جنس		
۱ عدد	تعداد	اکسل	
۱۲۰ میلی‌متر	قطر		
۲ عدد	تعداد	مندل	
۱۱۵*۱۱۵ میلی‌متر	ابعاد		
ذوزنقه ای	شکل مخزن	مخزن	
۶ متر مکعبی	ظرفیت		
ورق فلزی	جنس بدنه		
۲ میلی‌متر (صنعتی)	ضخامت ورق بدنه		
۱ عدد	تعداد	خردکن	
فولاد	جنس		
۸۰۰ میلی‌متر	طول		
۷ عدد	تعداد کارد		
۱ عدد	تعداد	سرنند	
۳۳۷۰ میلی‌متر	طول		
۱۶۸۰ میلی‌متر	عرض		
۱۹*۱۹ میلی‌متر	ابعاد سوراخ		
۲۰*۱۰ میلی‌متر	ضخامت میله		
۱ عدد	تعداد	اصلی	گیربکس
دیفرانسیل	نوع		
۱ عدد	تعداد خروجی		
۳ لیتر	ظرفیت روغن گیربکس		
۲۷ RPM	مقدار دور در دقیقه	دیسک های پاشش	گیربکس
۲ عدد	تعداد		
مخروطی	نوع		
۱.۵ لیتر	ظرفیت روغن گیربکس		
۵۴۰ RPM	مقدار دور در دقیقه		

تعداد	۲ عدد	دیسک های پاشش
قطر دیسک	۷۴۰ میلیمتر	
ضخامت ورق	۵ میلیمتر	
تعداد پره	۴ عدد	
پره های روی دیسک پاشش	طول پره	۲۵۰ میلیمتر
	ارتفاع پره	۹۰ میلیمتر
	ضخامت پره	۶ میلیمتر
محور اصلی (گرداننده زنجیر)	تعداد	۱ عدد
	قطر	۴۰ میلیمتر
	طول	۸۰۰ میلیمتر
فرعی (هدایت کننده زنجیر)	تعداد	۱ عدد
	قطر	۳۰ میلیمتر
	طول	۶۸۰ میلیمتر
خردکن	تعداد	۲ عدد
	نوع	F208
محور اصلی	تعداد	۲ عدد
	نوع	P208
مالبند (ارتباط بین PTO گیربکس تخت)	تعداد	۱ عدد
	نوع	P207
چرخ حمل و نقل	تعداد	۴ عدد
	فاصله داخلی چرخ ها	۱۴۰۰ میلیمتر
	تعداد لایه	225/75R16
	جنس	لاستیکی بادی

تعداد	۱ عدد	زنجر انتقال کود	
جنس	میله فولادی		
طول کلی	۷۰۰۰ میلیمتر		
میله تشکیل دهنده زنجر انتقال	تعداد میله	۹۰ عدد	زنجر انتقال کود
	قطر میله	۱۴ میلیمتر	
	طول میله	۵۷۵ میلیمتر	
ابعاد	۳۵۰*۵۹۰ میلیمتر	دریچه خروج کود	
طریقه تنظیم	پیچ قدرت		
جنس دریچه	ورق فولادی		
ضخامت ورق دریچه	۶ میلیمتر		
تعداد	۱ عدد	گارد محافظ	
جنس	میله فلزی		
ابعاد	۳۸۰*۱۶۸۰ میلیمتر		
ضخامت میله	۳۴ میلیمتر		
نوع	صفحه هذلولی شکل	هدایت کننده کود	
ضخامت ورق	۴-۸ میلیمتر		
جنس	ورق فولادی		

کسی که آب و خاک داشته باشد ولی در فقر زندگی کند، از رحمت خداوند به دور است. امام علی (ع)

نحوه اتصال دستگاه به تراکتور

کودپاش دامی **تیداپارس** فقط به صورت کششی قابل اتصال و استفاده می‌باشد.

کودپاش را به مالبند ثابت عقب تراکتور وصل کنید و از اتصال صحیح و محکم بودن مالبند اطمینان حاصل نمایید.

در زمین‌های ناهموار (دست انداز) با سرعت کمتر حرکت کنید تا از ضربه‌های شدید به تراکتور و کودپاش جلوگیری گردد. ضمن اطمینان از بسته بودن دریچه مخزن، مخزن دستگاه را از کود پر کنید. (سعی کنید از کود خشک استفاده شود که هنگام

کار، کود داخل مخزن پل نزنند، در صورت بروز این حالت، باید توسط کارگر مشکل برطرف شود.)

معرفی قطعات، عملکرد و سیستم نگهداری کودپاش دامی سانتریفیوژ

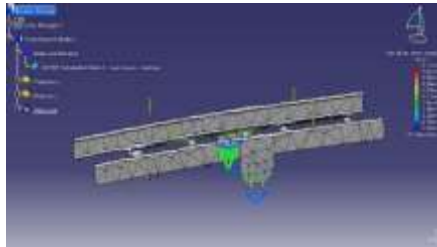
دستگاه کودپاش دامی از قسمت‌های زیر تشکیل شده است: مالبندی - شاسی - اکسل - مندل - توپی - دیسک‌های پاشش - زنجیر انتقال کود - گارد محافظ - ورق هدایت کننده کود - دریچه خروجی کود - مجموعه خردکن - گیربکس‌های دستگاه - گاردان‌ها

۱- یدک کش (مالبندی)



۲- شاسی اصلی دستگاه: این قسمت از دستگاه از ناودانی ۱۶ ساخته شده که کلیه اجزا اصلی روی این قسمت قرار

می‌گیرند.

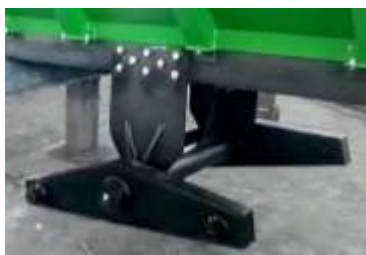


۳- اکسل: این قطعه مقاوم که با ۲ قطعه دوزنقه‌ای شکل به شاسی متصل و نیز از دو سر به مندل‌ها منتهی می‌شود، وظیفه

نگهداری تمام وزن دستگاه را بر عهده دارد.



۴- مندل: ۲ عدد مندل در ۲ طرف دستگاه از جنس ورق مقاوم و ضخیم به صورت محفظه‌ای برای نصب چرخ‌ها ساخته شده که از مرکز به قطعه شماره ۳ (اکسل دستگاه) وصل است و کار تعادل ماشین را بر عهده دارند.

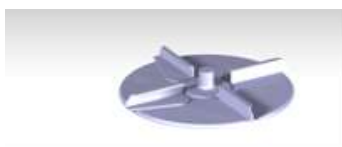


۵- تویی‌ها: تعداد ۴ عدد تویی که شامل مجموعه‌ای از بلبرینگ، کاسه نمد و مهره نگهدارنده هستند که وظیفه اتصال چرخ‌ها به مندل را بر عهده دارند.



۶- چرخ‌ها: دستگاه دارای ۴ حلقه لاستیک با سایزهای ۱۶-۲۵، ۸-۱۶، ۹۰+ و ... (بنا به سفارش مشتری گرامی) می‌باشد.

۷- دیسک‌های پاشش: از دو صفحه فلزی مدور به ضخامت ۴ میلیمتر و با قطر کلی ۷۰+ میلی‌متر می‌باشد که روی سطح آن ۴ عدد پره قرار دارد. دیسک‌های پاشش حرکت خود را از PTO که به گیربکس مخصوص دیسک‌ها متصل شده گرفته و عمل پاشش کود را انجام می‌دهند.



۸- زنجیر اصلی انتقال کود: این زنجیر از بافته شدن تعدادی میله از جنس CK45 و پلیت تشکیل شده که وظیفه آن انتقال



کود از مخزن به دیسک‌های پاشش جهت توزیع کود بر روی زمین می‌باشد.



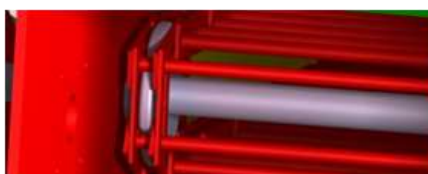
انتقال نیرو به زنجیر توسط گیربکس مخصوصی که برای این دستگاه طراحی شده است، صورت می‌گیرد.



توضیح: چند مدل طرح زنجیر انتقال کود موجود است که بنا به تقاضای مشتری قابل اجرا می‌باشد.

۹- محور اصلی: این قطعه کار گردش زنجیر کف مخزن را به عهده دارد که شفتی به قطر ۴۰ میلیمتر و به طول ۸۳ سانتیمتر است و در دو سر آن ۲ عدد غلتک چدنی با ۲ خار به این قطعه وصل می‌گردد و زنجیر انتقال کود را می‌گرداند.

۱۰- دو عدد عدد یاتاقان UCP208 در دو سر محور اصلی و در اتصال به بدنه دستگاه قرار دارند که بایستی به طور دوره‌ای گریسکاری شوند.



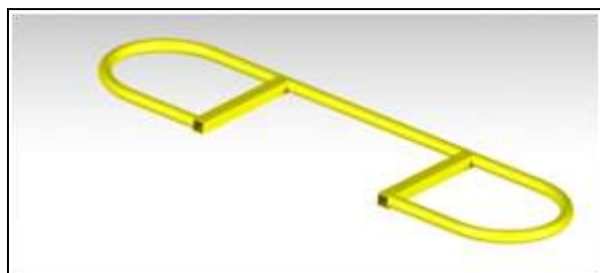
۱۱- محور فرعی: شفتی به قطر ۳۰ میلیمتر و با طول ۶۸ سانتیمتر است که در سمت مالبندی دستگاه قرار دارد و در دو سوی آن ۲ عدد رولیک هرزه گرد جهت سهولت در گردش زنجیر قرار گرفته و وظیفه هدایت زنجیر انتقال کود را بر عهده دارد.



نکته: کودهای مرطوب چسبنده هستند و پس از مدتی، بر روی صفحه

کف مخزن دستگاه (زیر زنجیر انتقال کود) می چسبند و ممکن است باعث برآمدگی زنجیر شود. در این قسمت در دو سوی محور، مهره‌هایی برای تنظیم میزان شل بودن زنجیر کف قرار دارد و بعد از مدتی استفاده باید سفتی آنها چک شوند.

۱۲- گارد محافظ: این قطعه به فرم خاصی در قسمت عقب دستگاه جهت محافظت از دیسک‌های پاشش نصب گردیده است.



۱۳- ورق هدایت کننده کود: این ورق در قسمت خروجی دریچه کود قرار دارد و عمل تقسیم کود به طور مساوی روی دیسک‌های پاشش را انجام می‌دهد.



۱۴- دریچه خروجی کود: برای تنظیم میزان خروج کود از مخزن بر روی دیسک‌های پاشش دریچه‌ای که به صورت مکانیکی باز و بسته می‌شود، استفاده شده که با تغییر اندازه آن، میزان خروجی کود تنظیم می‌شود.

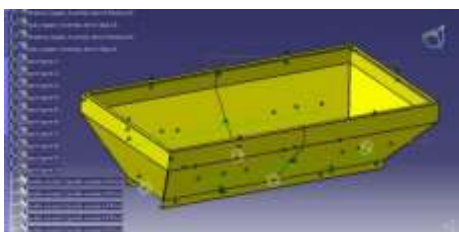


۱۵- مجموعه خردکن: خردکن متشکل از شفتی به قطر ۴۰ میلی‌متر و طول هشتاد سانتیمتر است که تیغه و گوی‌های خردکن بر روی آن نصب می‌باشند. هر مجموعه خرد کن شامل ۴ گوی سنگین و ۵ تیغه کاردی شکل است که توده‌های تنیده و سفت کود را خرد می‌کنند.

خردکن حرکت خود را از طریق PTO و گیربکس مخصوص خود تأمین می‌نماید. دو عدد یاتاقان UCF208 در دو سمت محور خرد کن نصب می‌باشند که به طور مرتب باید گریسکاری شوند. ✓ همزن و خرد کن داخل مخزن به صورت امکانات انتخابی (option) و بنا به درخواست کشاورز گرامی نصب خواهد شد.

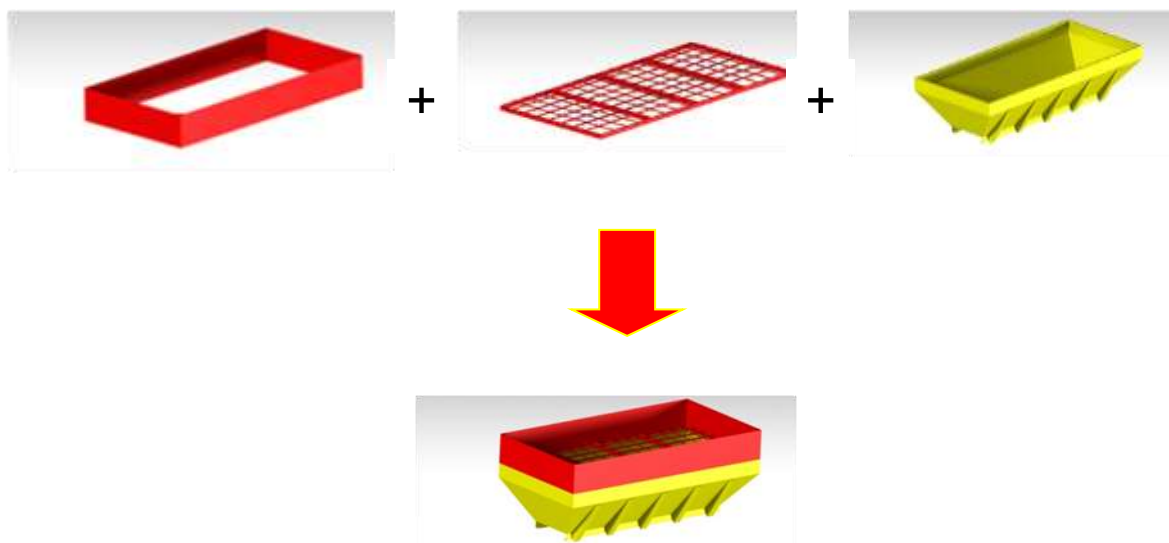
نکته: توصیه اکید به استفاده نکردن از کودهای مرطوب (به دلیل بذور علف هرز و فاکتورهای انگلی و...) می‌باشد اما در صورتی که کشاورزان اصرار به استفاده از چنین کودهایی دارند، برای جلوگیری از پل زدن این کودها در مخزن، همزن و خرد کن داخل مخزن به صورت سفارشی بر روی کودپاش نصب می‌گردد.

۱۶- مخزن دستگاه: مخزن به ظرفیت حجمی ۶۰۰۰ لیتر می‌باشد.



لبه مخزن (EXTENSION): برای افزایش حجم مخزن این دستگاه در نظر گرفته شده است.

سرنده: برای جلوگیری از ورود ضایعات و توده‌های بزرگ به داخل مخزن کود بر روی مخزن و در زیر لبه (EXTENSION) تعبیه شده است.



مخزن، Extension و سرنده دستگاہ

۲- گیربکس‌های دستگاہ:

ماشین کودپاش دامی تیداپارس دارای ۳ گیربکس می‌باشد که شامل: گیربکس‌های دیسک پاشش: این دستگاہ شامل ۲ دیسک است که هر کدام دارای گیربکس و گاردان مجزایی هستند که به گیربکس تخت مرکزی متصل می‌شوند. دیسک‌های پاشش با دور بالا می‌چرخند و برد کودپاشی افزایش می‌یابد.



مقدار واسکازین داخل گیربکس دیسک‌های پاشش ۱.۵ لیتر می‌باشد.

برای اینکه پاشش کود فقط از یک سمت کودپاش صورت گیرد و بتوان پاشش دیسک مجاور کنار جاده و یا زمین مجاور را متوقف کرد برای هر دیسک پاشش، گیربکس و گاردان مجزایی طراحی شده و امکان خلاص کردن هر گاردان دیسک به طور مجزا وجود دارد.

گیربکس‌ها هر ۲۰۰ ساعت کار نیاز به تعویض واسکازین دارند. ماده روانکار، واسکازین EP90 یا واسکازین ۴۰می باشد.



گاردان، گیربکس و دیسک پاشش راست دستگاه



گاردان، گیربکس و دیسک پاشش چپ دستگاه



چون خداوند وسایل زندگی مردم را آفرید، برکات را در کشاورزی و پرورش گوسفند قرارداد. حضرت محمد(ص)

سرویس و مراقبت



در محصولات تیداپارس، علائم ایمنی برای تمامی قسمت‌های دستگاه به صورت برجسته نصب شده است. لطفاً به علائم ایمنی توجه کنید و از مخدوش نمودن و آسیب رساندن به برجسته‌ها خودداری نمایید.

سرویس و تنظیم منظم دستگاه از وظایف کاربران بوده که بایستی به آن توجه جدی داشته باشند.

گیربکس‌ها می‌بایست به میزان مشخص شده در دفترچه از واسکازین پر شوند. عدم روانکاری گیربکس‌ها خرد شدن آبی دنده‌ها را در پی خواهد داشت و دستگاه از گارانتی خارج خواهد شد.



روغن روانکار برای گیربکس‌های زنجیر انتقال کود، خردکن و دیسک‌های پاشش، واسکازین EP90 یا واسکازین ۱۴۰ می‌باشد. در گیربکس تخت مرکزی دستگاه از گریس استفاده کنید.

ظرفیت گیربکس‌های دیسک‌های پاشش ۱/۵ لیتر و گیربکس زنجیر انتقال کود ۳ لیتر می‌باشد.

هنگام روغن کاری گیربکس توجه کنید که روغن تا لبه بالای دنده‌ها را فرا بگیرد. از روغن جعبه دنده بازدید کنید، اگر سطح آن پایین رفته است، به مقدار کافی به آن روغن اضافه کنید. این روغن را در پایان هر فصل یک بار با نوع روغنی که در کتابچه راهنمای راننده ماشین توصیه شده است، عوض نمایید.

یاتاقان‌ها: این دستگاه مجموعاً ۶ یاتاقان دارد که در دفترچه، شماره و محل نصب یاتاقان‌ها مشخص شده است. گریسکاری منظم آنها الزامی می‌باشد.



گریسکاری گریس خور شماره ۱۰ که ۴ عدد بر روی مندل، ۱ گریس خور بر روی جک نگهدارنده مال بندی و ۱ عدد گریس خور بر روی محل گردش کله مالبندی نصب شده است، فراموش نشود.

تویب چرخ‌ها را از والواین پر کنید. محل مرکز مندل‌ها باید مرتب گریسکاری شود.



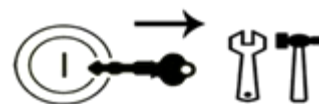
- همواره روغن و گریس را از دسترس اطفال دور نگه دارید.
- همیشه هشدارها و اقدامات احتیاطی نشان داده شده بر روی ظروف گریس و روغن را به دقت بخوانید.
- هنگام روغنکاری و سرویس دستگاه، از دستکش ایمنی استفاده شود.
- از تماس مواد روانکار، شوینده و شیمیایی با پوست اجتناب شود.
- روغن های استفاده شده و مواد آلاینده را مطابق با قوانین مربوط به آنها جمع آوری و امحاء کنید. هرگز مواد آلاینده را در طبیعت و محیط زیست رها نکنید.

قبل از بکارگیری دستگاه، سالم و سفت بودن پیچ و مهره ها را کنترل نمایید.



** تا زمانی که شخصی در شعاع پاشش دستگاه قرار دارد، دستگاه را به کار نیندازید.

** قبل از هر بار استفاده از دستگاه، اتصالات پیچ و مهره آن را آچارکشی کنید.



در صورت نیاز به جابجایی دستگاه با جرثقیل، از محل های قلاب مشخص شده استفاده نمایید. تنها زمانی که مخزن دستگاه خالی است دستگاه جابجا شود.



**دستها، پاها، لباس یا زیور آلات وانگشتر و... را از قطعات متحرک دور نگه دارید.



برای حفظ جان خود هرگز با لباس گشاد و یا آویزدار در اطراف گاردان و قسمت های متحرک دستگاه پرسه

نزنید.



هرگز هنگامی که دستگاه در حال کار می باشد برای خارج ساختن مواد از داخل مخزن و دیگر قسمت های دستگاه تالاش نکنید.

نزدیک شدن به دستگاه در حال کار کرد ممکن است صدماتی را در پی داشته باشد.



پایان کار سالانه	پایان کار روزانه	قبل از شروع کار	زمان / نوع کار
☀	☀	☀	نظافت
☀		☀	آچار کشی
		☀	تنظیم ها
☀	☀		شستشوی کامل
☀			تعویض واسکازین جعبه دنده
☀	☀		ترمیم یا تعویض قطعات معیوب

در پایان هر فصل و پس از اتمام کار، کل قطعات و دستگاه بازدید و کنترل شود.

زراعت کنید و درخت بنشانید. سوگند به خدا در میان کارهایی که مردم انجام می‌دهند، هیچ کاری حلالتر و پاکیزه‌تر از کشاورزی نیست. امام صادق (ع)

توصیه‌های ایمنی

لطفاً بیشینه احتیاط را در هنگام کار با تمام تجهیزات کشاورزی به عمل آورید.

کشاورزی سومین شغل پرخطر دنیاست و ۵۰ درصد از حوادث شغلی منجر به مرگ در آن اتفاق می‌افتد. تجهیزات و ماشین‌آلات کشاورزی بیشترین علت حوادث و صدمات منجر به مرگ کشاورزان هستند. تراکتور، کمباین، خرمنکوب، کامیون‌ها و وانت‌های حمل و نقل محصولات و... جان بسیاری را در زمین‌های کشاورزی می‌گیرد. هم‌چنین جراحات ناشی از زمین خوردن، سقوط از ارتفاع، افتادن اجسام روی کشاورزان، بریدن دست و پاها با تجهیزات و قطعات برنده، برق گرفتگی و... به کرات در مورد کشاورزان رخ می‌دهد که با آگاهی از عوامل خطر ساز این حوادث به شدت کاهش می‌یابد.

استفاده از تراکتورها به وسیله افراد فاقد صلاحیت و نیز بدون گواهی‌نامه، بی‌توجهی به سیستم‌های ایمنی ماشین‌آلات کشاورزی که به طور معمول پس از چند سال استفاده دچار مشکل می‌شوند و تعمیرات آن نیز به دلیل نبود تعمیرگاه و یا هزینه‌بر بودن انجام نمی‌شود و نداشتن حفاظ در بیشتر ماشین‌های کشاورزی موجبات بروز حوادث را فراهم می‌کند. متأسفانه در بیشتر حوادث منجر به مرگ، به علت دوری مراکز اورژانس و درمان از زمین‌های کشاورزی، فرد به علت خون‌ریزی زیاد فوت می‌کند.

شرکت **تیداپارس** از نظر اخلاقی خود را متعهد می‌داند که علاوه بر آگاهی‌رسانی به کشاورزان گرانقدر، تولیدات خود را حتی الامکان ایمن طراحی نماید. در تمام قسمت‌های دستگاه نیز علائم هشدار نصب گردیده است.

یادآوری می‌گردد: دستگاه کودپاش دامی تیداپارس صرفاً برای فعالیتی که به آن منظور طراحی شده (پاشش انواع کودهای دامی) باید مورد استفاده قرار گیرد.

شرکت تیداپارس در برابر هرگونه خسارت جانی و مالی ناشی از عملکردهای دستگاه به جز مورد کودپاشی و آن هم با شرایط و ضوابط ایمنی مشخص شده از سوی شرکت، مسؤولیتی نخواهد داشت و امکان لغو ضمانت‌نامه وجود دارد.

برتر از همه کسی است که برای مردم سودمند باشد. امام صادق (ع)

بازرسی و سرویس های قبل از راه اندازی



۱. اطمینان یابید که همه ابزار و اشیا خارجی قبل از به کار گیری دستگاه، از مخزن خارج شوند.
۲. دریچه خروجی کود قبل از پاشش و هنگام بارگیری، کاملاً بسته باشد.
۳. سالم بودن کلیه قطعات از نظر شکستگی و فرسودگی را قبل از استفاده از دستگاه، بررسی نمایید.
۴. در حالی که دستگاه در حال حرکت و یا کار است هیچ گونه تنظیمات یا روغنکاری و تمیز کردن دستگاه را انجام ندهید.
۵. بعد از روانکاری یا تعمیرات، تمام درپوش و محافظها را به جای خود برگردانید.
۶. هرگز به هیچ کس اجازه سوار شدن بر روی دستگاه را ندهید.
۷. دستگاه را در محل تراز پارک و چرخها را مهار کنید تا از حرکت ناگهانی دستگاه جلوگیری شود.

بازرسی و سرویس های پایان فصل کار

در پایان فصل کار، تمام قطعات ماشین را تمیز کرده و قطعات قابل باز شدن را باز کرده و تمیز نمایید و روی تمام قسمت های درگیر با خاک و یا در خطر زنگ زدن را با لایه ای از ماده ضد زنگ ببوشانید. به یاتاقان ها گریس بزنید. زنجیر نقاله را روغن بزنید و قطعات فرسوده را عوض یا تعمیر کنید. در صورت امکان دستگاه را در انباری سرپوشیده نگه دارید.

بزرگترین کیمیا کشاورزی است. پیامبر اکرم (ص)

پشتیبانی تیداپارس از دستگاه شما

خریدار ارجمند، لطفاً پس از مطالعه‌ی این موارد، برگ پایانی دفترچه را تکمیل و جدا نموده و به «کرج- میدان توحید، ساختمان پارسیان» ارسال فرمایید. در صورت عدم ارسال، دستگاه شما در برنامه گارانتی ثبت نخواهد شد.

تیداپارس در موارد زیر ضامن نمی‌باشد و دستگاه از گارانتی خارج خواهد شد:

- ۱) رعایت نکردن دستورالعمل‌های استفاده و سرویس و نگهداری دستگاه طبق دفترچه راهنما
 - ۲) عدم رعایت توصیه‌ها و هشدارهای ایمنی برای کاربران
 - ۳) خسارت‌های مالی و جانی در اثر سهل‌انگاری به هنگام استفاده از دستگاه
 - ۴) حوادث غیر مترقبه از قبیل سیل، زلزله، طوفان، سرقت و غیره
 - ۵) هرگونه تغییر در ساختار دستگاه بدون اجازه کتبی از سوی تولید کننده
 - ۶) انجام تعمیرات توسط افراد غیر فنی و نامرتب
 - ۷) استفاده نادرست و صدمه به دستگاه در اثر عدم گریسکاری قسمت‌های توصیه شده، نریختن واسکازین در گیربکس‌ها و نیز استفاده از کود با رطوبت بالای ۶۰٪، دستگاه شما را از گارانتی خارج می‌نماید.
 - ۸) اگر کودها حاوی مواد غیر معمول مانند قطعات سنگ‌های بزرگ و سنگین، بتن، بلوک‌های سیمانی، چوب سنگین، آهن و سایر اجسام سخت و بزرگ باشند و به قسمت‌های متحرک و ثابت دستگاه تنش وارد آید مشکلات احتمالی پیش آمده برای ماشین، خارج از موارد گارانتی می‌باشد.
 - ۹) قطعات مصرفی شامل یاتاقان، بلبرینگ، تایر چرخ‌ها و میله و پلیت زنجیر انتقال کود و تیغه‌های خردکن و ... شامل گارانتی نمی‌باشند.
 - ۱۰) از بارگیری بیشتر از ظرفیت مخزن خودداری نمایید. در صورت صدمه بیش باری دستگاه از گارانتی خارج خواهد شد.
- **** تمام موارد گارانتی در مدت ضمانت دستگاه، بدون پرداخت وجه از جانب خریدار انجام خواهد شد. در موارد غیر از گارانتی تمام هزینه‌های ایاب و ذهاب و کارشناسی و سرویس به عهده خریدار می‌باشد.

مدت گارانتی دستگاه به مدت ۱۸ ماه پس از تاریخ تحویل می‌باشد.

- ۱۱) ضمانت این دستگاه در صورت استفاده صحیح از دستگاه، معتبر می‌باشد.
- ۱۲) هزینه قطعه یا هزینه تعویض و یا تعمیر کلیه قطعات به جز قطعات مصرفی در دوره گارانتی، رایگان می‌باشد.
- ۱۳) اشکالات فنی ناشی از حوادثی نظیر ضربه، آتش سوزی و اضافه بار و ... از عهده این ضمانت‌نامه خارج است.

۱۴) تعمیر و رفع هرگونه اشکال فنی باید توسط سرویس کار مجاز این شرکت انجام شود و دخالت افراد غیر مجاز ضمانت-
نامه رباطل می کند (افراد غیر مجاز به افرادی گفته می شود که دوره آموزش و تعمیر و نگهداری دستگاه را در شرکت
تیدا طی نکرده و گواهی نامه نداشته باشند).

۱۵) ارائه کارت ضمانت نامه به سرویس کار جهت استفاده از خدمات الزامی است.

۱۶) عدم مطابقت شماره سریال مندرج در ضمانت نامه با شماره سریال دستگاه و نیز مخدوش بودن مطالب مندرج در
ضمانت نامه موجب ابطال ضمانت نامه است.

۱۷) در زمان ضمانت هزینه حمل و نقل دستگاه به محل کارخانه و نیز هزینه ایاب و ذهاب تعمیرکاران در محلی که خریدار
تعیین می کند به عهده خریدار می باشد.

۱۸) مدت ضمانت دستگاه «۱۸ ماه» از تاریخ خرید می باشد. قطعات یدکی و سرویس رایگان با توجه به موارد ذکر شده
صورت می گیرد و بعد از آن به مدت ۱۳ سال خدمات پس از فروش با دریافت وجه ارائه می شود.

سفارش قطعات یدکی:

سفارش قطعات یدکی دستگاه می تواند از طریق دفتر فروش تیداپارس صورت گیرد. جهت تحویل قطعات درست، لطفا نام و
مدل و شماره سریال دستگاه، نام و شماره قطعه مورد سفارش را طبق لیست قطعات یدکی این دفترچه بنویسید. در این صورت
تحویل کالای سفارش داده شده سریع تر انجام خواهد شد.

دست در دست هم دهیم به مهر میهن خویش را کنیم آباد

در این خاک در این خاک در این مزرعه پاک به جز مهر به جز عشق دگر بذر نکاریم (مولانا)



ارتباط با گروه صنعتی تیداپارس

دفتر مرکزی: کرج- میدان توحید- جنب شهرداری- ساختمان پارسیان- واحد ۱۹

کارخانه: کرج، شهرک صنعتی ماهدشت، خیابان پنجم جنوبی، پلاک ۱۱

تلفن: ۴- ۳۴۲۰۹۱۲۰ - ۲۶

۳- ۳۴۰۹۰۰۷۰ - ۲۶

فکس دفتر مرکزی: ۳۴۰۹۰۰۷۲ - ۲۶

واحد بازاریابی و فروش: ۹- ۹۹۰۴۸۲۳۴۳۶

مهندسين پشتیبانی و فنی: ۴- ۹۱۲۸۵۹۷۱۶۳

WWW.TIDAPARS.COM

Info@TIDAPARS.COM

گروه صنعتی تیداپارس حق دارد بدون اعلام قبلی، تغییراتی را در جهت بهبود کیفیت، قیمت و کارایی تولیدات خود اعمال نماید.

شرکت در راستای تغییرات، هیچگونه مسؤولیتی نسبت به فروش‌های پیشین خود ندارد.